

# Relatório de Responsabilidade Socioambiental 2023



# Sumário

**1** Dimensão  
Geral 4

**2** Dimensão  
Governança  
Corporativa 17

**3** Dimensão  
Econômico-  
financeira 37

**4** Dimensão  
Social e  
Setorial 55

**5** Dimensão  
Ambiental 69



# Sobre o relatório

O Relatório Anual de Responsabilidade Socioambiental foi dividido nas cinco dimensões adotadas pelo Setor Elétrico para demonstração de seus Valores e Desempenho, visando o diálogo com os diferentes públicos (stakeholders).

**1** Dimensão Geral

**2** Dimensão Governança Corporativa

**3** Dimensão Econômico-financeira

**4** Dimensão Social e Setorial

**5** Dimensão Ambiental

A Verene Energia apresenta aos principais públicos de relacionamento – acionistas, investidores, mercado financeiro, colaboradores, clientes, fornecedores, poder público, reguladores e terceiro setor os destaques e resultados obtidos durante o ano de 2023 por meio do seu Relatório Anual de Sustentabilidade.

Além de um breve relato do grupo e seus principais negócios, o conteúdo aborda o posicionamento estratégico de longo prazo da Verene, sua estrutura de gestão, investimentos e, especialmente, sua atuação sobre os aspectos ambientais, sociais e de governança corporativa mais relevantes para as partes interessadas.

Nossos compromissos integram-se à estratégia de negócios da Verene, abordando temas como transição energética, implementação de soluções sustentáveis e medidas de mitigação de impactos, além da promoção de ações voltadas para a redução de desigualdades e o fortalecimento das comunidades regionais beneficiadas pelas concessões.

Os dados e informações reportados de viés financeiro passaram por verificação externa realizada pela empresa independente Deloitte Touche Tohmatsu Auditores Independentes Ltda.

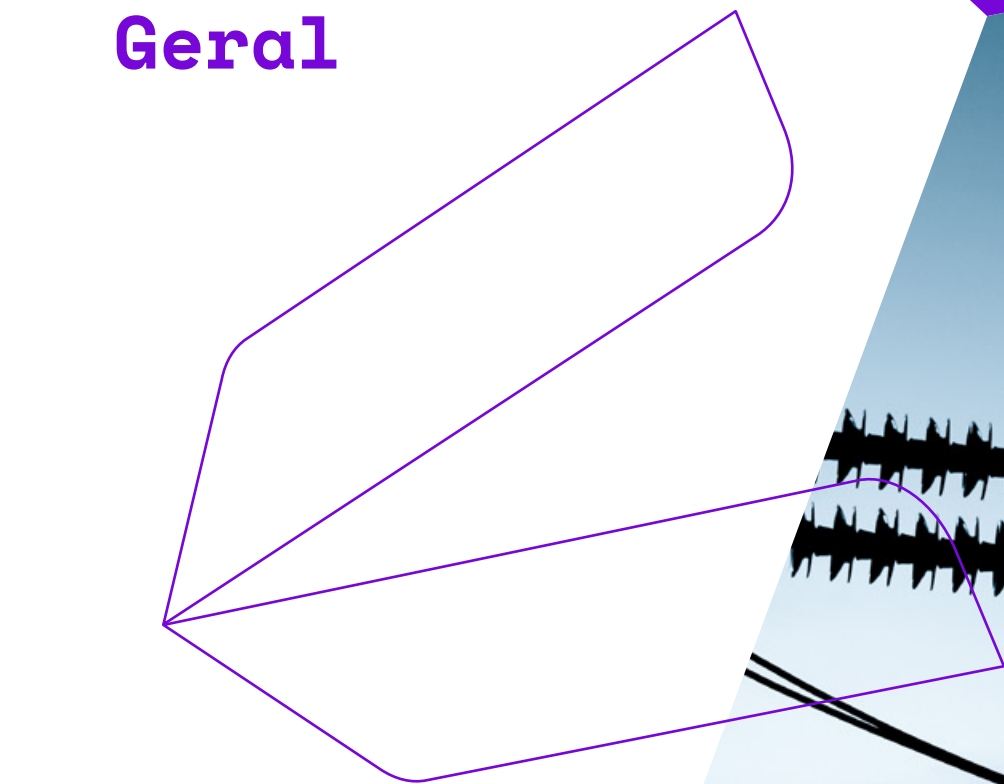
Comentários, dúvidas e quaisquer questões relativas às informações apresentadas devem ser encaminhadas ao e-mail [ambiental@verenenergia.com](mailto:ambiental@verenenergia.com).

**A Verene agradece a todos os interessados e deseja uma boa leitura.**



1

# Dimensão Geral



# Mensagem do CEO

É com grande satisfação que a Verene Energia S.A. (“Verene”) e suas subsidiárias, a SPE Santa Maria Transmissora de Energia S.A. (“SPE SMTE”), a SPE Santa Lucia Transmissora de Energia S.A. (“SPE SLTE”) e a SPE Transmissora de Energia Linha Verde II S.A. (“SPE LVII”) apresentam o Relatório Anual de Responsabilidade Socioambiental referente ao ano de 2023.

Em um período marcado por profundas transformações no cenário do setor elétrico, com a crescente adoção de tecnologias de baixo carbono e a urgente necessidade de promover práticas sustentáveis, nossas empresas responderam ao chamado da transição energética. Comprometemo-nos não apenas a reduzir nossa pegada de carbono, mas também a desenvolver ações que promovam a proteção da biodiversidade e o fortalecimento das comunidades em que atuamos.

Durante o ano de 2023, concentramos esforços em diversas frentes, desde o apoio a atividades culturais e educacionais para nossos colaboradores internos até iniciativas voltadas para o desenvolvimento das comunidades locais. Priorizamos soluções inovadoras na área da engenharia e investimentos em estudos que visam a proteção ambiental e a capacitação de indivíduos, sempre alinhados aos nossos compromissos de sustentabilidade.

Além disso, implementamos nosso Código de Ética como um guia fundamental para todas as nossas operações, promovemos ativamente a diversidade e a cultura como fontes de enriquecimento para nossa empresa, e adotamos políticas robustas de Compliance, incluindo Políticas de Privacidade, Prevenção ao Assédio e Má Conduta, Anticorrupção e Antissuborno, e Recebimento e Tratamento de Denúncias.

Nosso foco em aprimorar nossos recursos internos, aliado a uma gestão eficiente e ao comprometimento de nossos colaboradores, nos permitiu avançar significativamente, superando os desafios enfrentados ao longo do ano anterior.

O Relatório Anual de Responsabilidade Socioambiental que apresentamos reflete nosso compromisso com as cinco dimensões estabelecidas pelo Setor Elétrico, buscando demonstrar nossos valores e desempenho de forma transparente e acessível a todos os nossos públicos.

“A verdadeira energia rumo a um futuro próspero e sustentável” é mais do que uma frase para a Verene, é o lema que guia nossas ações diárias. Nós olhamos para o hoje e para o futuro de forma humana e responsável, reconhecendo que o sucesso dos negócios está intrinsecamente ligado ao bem-estar das pessoas e ao cuidado com o meio ambiente.

Acreditamos firmemente que o caminho para um futuro sustentável passa pela conexão entre pessoas, negócios e o ambiente ao nosso redor. Como uma empresa pioneira e referência no setor de energia, estamos comprometidos em contribuir para o desenvolvimento sustentável do setor não apenas em nosso país, mas em toda a América Latina.

Agradecemos a todos que fazem parte desta jornada conosco e reafirmamos nosso compromisso com a construção de um futuro melhor para as gerações presentes e futuras.

**José Cherem Pinto, Diretor Presidente.**

# A Verene

A Verene é uma holding de investimentos no setor elétrico. Foi fundada em novembro de 2022, após a aquisição da integralidade das ações em sociedades transmissoras de energia elétrica pelo CDPQ, um grupo de investimento global que administra fundos para planos de pensão públicos e planos de seguros em Quebec. Atualmente, o portfólio da Verene é composto por:

**SPE Santa Maria Transmissora de Energia S.A.**

**SPE Santa Lucia Transmissora de Energia S.A.**

**SPE Transmissora de Energia Linha Verde II S.A.**

**Difebal S.A.**

## Onde Estamos

### Sede

Botafogo | Rio de Janeiro

### Transmissoras

#### Linha Verde II

De Presidente Juscelino a Itabira

#### Santa Lúcia

De Jauru a Cuiabá

#### Santa Maria

Santa Maria a Santo Ângelo

#### Difebal

De Tacuarembó a Cerro Largo



# Atividade no Brasil e no Uruguai

Em 07 de novembro de 2022, as SPE's Santa Lucia, Santa Maria e Linha Verde II, tiveram suas ações adquiridas pela Holding conhecida como Transmissora de Energia Brasil Holding S.A., registrada sob o CNPJ nº 46.080.999/0001-27, que atualmente opera sob o nome de Verene Energia S.A, após a alteração de sua denominação social em 10 de maio de 2023.

Na mesma data, a Verene passou a administrar a linha de transmissão LT 500 kV Melo - Tacuarembó, com 214 km de extensão, que é de primordial importância para o sistema de transmissão elétrica uruguaio, em particular para o fechamento do anel de 500 kV funcional que contribui para o aumento do fornecimento de eletricidade gerada a partir de fontes renováveis.



# SPE SANTA MARIA TRANSMISSORA DE ENERGIA S.A. ("SPE SANTA MARIA")

A Linha de Transmissão 230 kV Santa Maria 3 – Santo Ângelo 2 foi ofertada no Leilão ANEEL 001/2015, realizado em 26 de agosto de 2015, como Lote J, com extensão aproximada de 158 km no estado do Rio Grande do Sul. A referida concessão entrou em operação em 2018. A concessão é regida nos termos do Contrato de Concessão nº 03/2016-ANEEL.



> **158 km**  
extensão

> **230 kV**  
tensão da  
operação

> **653,2 MVA**  
potência  
máxima

> **322**  
torres

> **Outubro/2018**  
data de entrada  
em operação comercial



# SPE SANTA LUCIA TRANSMISSORA DE ENERGIA S.A. ("SPE SANTA LUCIA")

A Linha de Transmissão de 500 kV Jauru — Cuiabá C2 foi ofertada no Leilão ANEEL 005/2015, realizado em 18 de novembro de 2015, como Lote G, e com extensão aproximada de 355 km no estado do Mato Grosso.

A referida concessão é regida nos termos do Contrato de Concessão nº 07/2016 ANEEL.



> **355 km**  
extensão

> **500 kV**  
tensão da  
operação

> **728,6 MVA**  
potência  
máxima

> **733**  
torres

> **Abril/2019**  
data de entrada  
em operação comercial

# SPE TRANSMISSORA DE ENERGIA LINHA VERDE II S.A. ("SPE LINHA VERDE II")

A linha de transmissão de 500 kV Presidente Juscelino - Itabira 5 C2, com aproximadamente 160 quilômetros de extensão, no estado de Minas Gerais, é resultado do Leilão de Transmissão da ANEEL nº 002/2017, lote 8, e rege-se pelo Contrato de Concessão nº 08/2018-ANEEL. Em 06 de junho de 2022 o projeto recebeu sua Licença de Operação (LO) do Ibama.



> **160 km**  
extensão

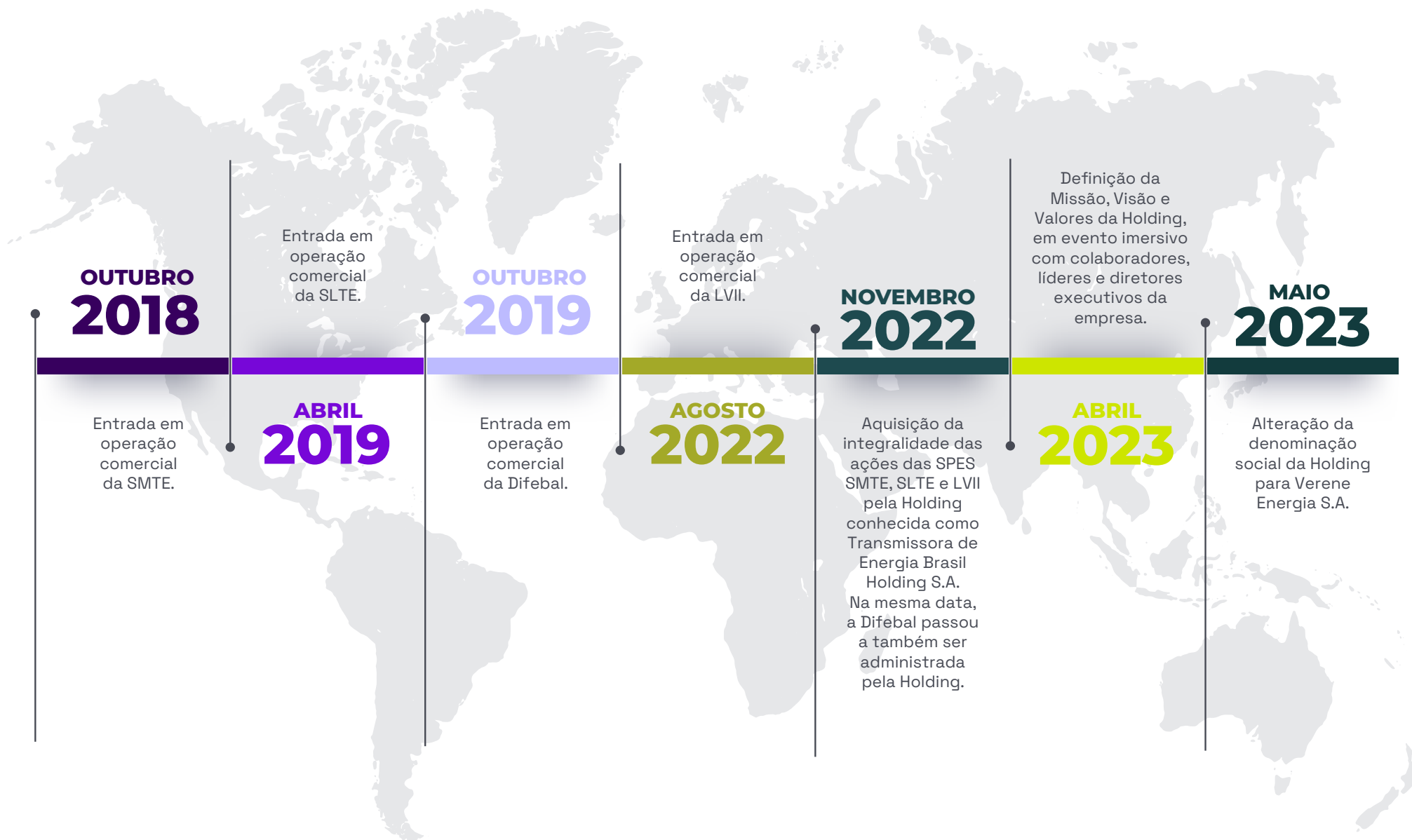
> **500 kV**  
tensão da  
operação

> **1.879 MVA**  
potência  
máxima

> **322**  
torres

> **Agosto/2022**  
data de entrada  
em operação comercial

# Linha do tempo da Verene



# Nossa Missão, Visão e Valores



## Missão

A verdadeira energia rumo a um futuro próspero e sustentável.



## Visão

Verene, uma empresa pioneira em todos os campos em que atua, que cria tendências, “muda o jogo”, é referência e contribui para a evolução do setor de energia na América Latina.



## Valores

Segurança, Integridade, Ética, Diversidade e inclusão, Acolhimento, Respeito, Empatia e Solidariedade.





# Os princípios de Gestão da Verene:

## Respeito

Respeitamos todas as pessoas sem exceção e sem pré-conceitos.

## Ética

Tomamos decisões sempre levando em conta atender as necessidades de todos os que podem ser impactados e não apenas os interesses de grupos ou individuais.

## Inovação

Buscamos sempre formas mais produtivas de exercermos nossas atividades e a inovação em nossos produtos, processos, tecnologias, gestão e estratégia.

## Participação

Abrimos espaço para que todas e quaisquer pessoas possam participar de decisões da empresa que impactem em seu trabalho, qualidade de vida ou no convívio em sociedade.

## Diversidade

Abraçamos e respeitamos todas as pessoas de diferentes gêneros, orientações sexuais, religiões, raças, idades, culturas, deficiências, experiências e visões de mundo.

## Solidariedade

Quando notamos que uma pessoa precisa de ajuda, oferecemos o apoio necessário.

## Segurança

Colocamos a vida sempre em primeiro lugar. De nossos colaboradores, sociedade e a de todos os seres vivos.

## Responsabilidade econômica, social e ambiental

Nos comprometemos frente ao impacto de nossas ações no negócio, na sociedade e no meio ambiente.

## Busca contínua por excelência

Fazemos todas as nossas atividades da forma mais bem feita possível. A excelência é um hábito.



# Agenda ESG da Verene

ESG (Environmental, social and Governance), também chamado de ASG (Ambiental, Social e Governança), pode ser entendido como o conjunto de critérios, ações e boas práticas de mercado, alinhadas aos pilares ambiental, social e de governança, que garantem a sustentabilidade em seus negócios.

As práticas ESG garantem a continuidade sustentável da empresa, tanto em seus resultados e operações, quanto em relação aos impactos sociais e ambientais no meio em que se insere.

Já em seu primeiro ano na administração das SPE's, a Verene buscou entender os ativos adquiridos e montar uma estratégia robusta e consistente para elaboração da sua agenda ESG.

Dessa forma, a Verene contou com renomada consultoria para realização da Análise de Lacunas (Gap Analysis) sobre as atividades da Companhia, buscando identificar os pontos de melhorias necessários para alcançar a excelência operacional e de gestão ESG, possibilitando, ainda, a adequação de suas divulgações em um reporte sólido e que abarque os requisitos de duas importantes metodologias: GRI e TCFD.



Com o Gap Analysis em mãos, foi traçado o Plano de Ação para adequação de todas as lacunas.

Seguindo o Plano, a Verene iniciou as ações para elaboração do seu primeiro Inventário de Emissões de Gases de Efeito Estufa (GEE), para conhecer suas emissões e assim entender o cenário de suas SPE's quanto à contribuição para o agravamento das questões climáticas. Este primeiro Inventário também auxiliará a Verene na gestão dos seus dados ambientais e na definição de metas referentes ao tema.

Também foram iniciados os processos para elaboração de matriz de dupla materialidade considerando a significância dos impactos, além da identificação dos temas mais relevantes aos principais stakeholders. A dupla materialidade considera os padrões de referência da International Sustainability Standards Board - ISSB (Conselho Internacional de Padrões de Sustentabilidade), conforme as novas normas IFRS S1 e IFRS S2.

Ainda, o Estudo de Riscos e Impactos Climáticos está sendo conduzido com consultoria especializada e irá abarcar, dentre outras análises, as dos riscos físicos, de transição, vulnerabilidade e oportunidades.

Com essas iniciativas tomadas, a Verene deseja concluir parte importante do Plano de Ação ESG em 2024, possibilitando um novo modelo de reporte integrado, alinhado aos critérios do GRI e TCFD já em 2025.

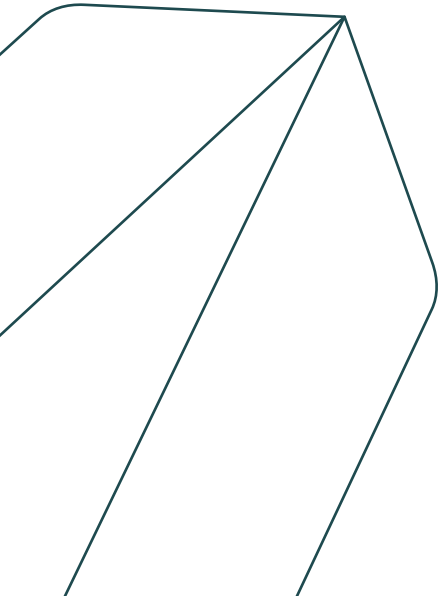
A Agenda ESG da Verene será continuada e aprimorada conforme os resultados das primeiras ações.





**2**

**Dimensão  
Governança  
Corporativa**

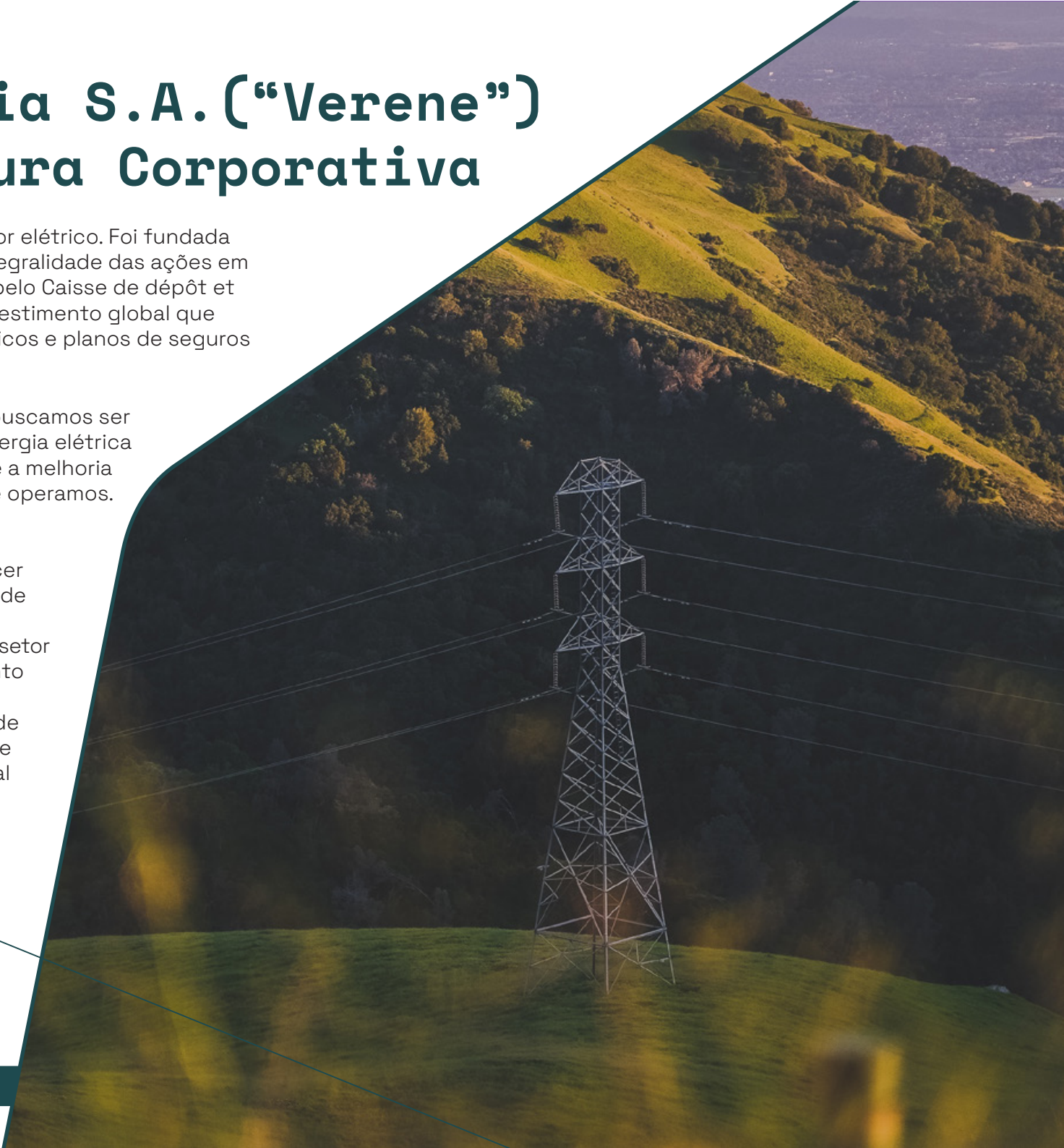


# A Verene Energia S.A. (“Verene”) e a sua Estrutura Corporativa

Verene é uma holding de investimentos no setor elétrico. Foi fundada em novembro de 2022, após a aquisição da integralidade das ações em sociedades transmissoras de energia elétrica pelo Caisse de dépôt et placement du Québec (CDPQ), um grupo de investimento global que administra fundos para planos de pensão públicos e planos de seguros em Quebec, no Canadá.

Com operações no Brasil e na América Latina, buscamos ser um agente de desenvolvimento no setor de energia elétrica do CDPQ, comprometendo-nos com o avanço e a melhoria da qualidade de vida das comunidades em que operamos.

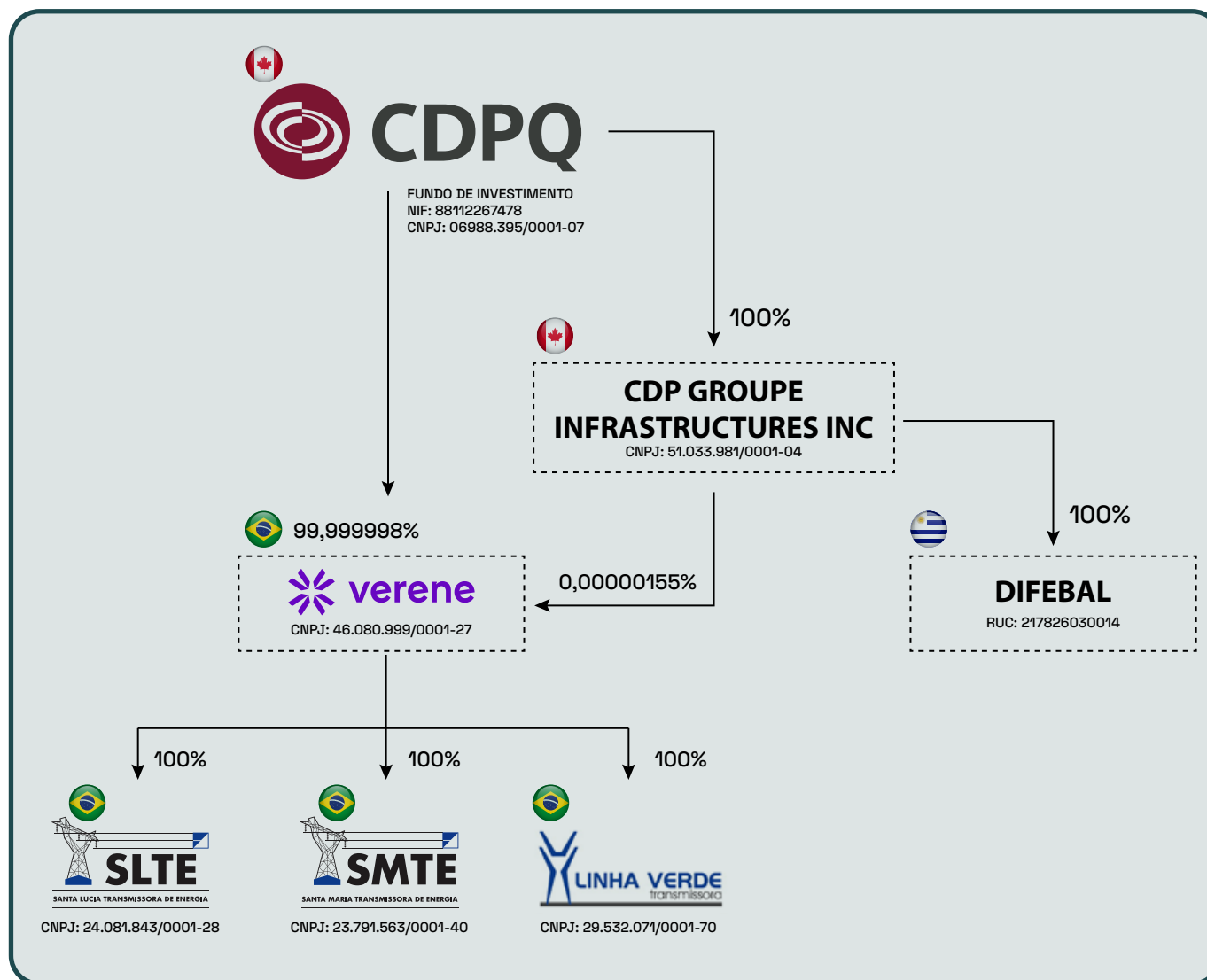
Nossa equipe é composta por profissionais qualificados e experientes, dedicados a fornecer serviços de excelência, sempre em conformidade com os mais elevados padrões de qualidade e segurança. Acreditamos que a infraestrutura do setor elétrico é fundamental para um desenvolvimento socioeconômico responsável ambientalmente. Assim, priorizamos o aprimoramento contínuo de nossos ativos, garantindo eficiência, proteção e estabilidade para o sistema interligado nacional e seus consumidores finais.



Na Verene, valorizamos parcerias estratégicas e relacionamentos de longo prazo com nossos stakeholders, visando contribuir para o crescimento econômico e social das regiões onde atuamos. No Brasil, o CDPQ é parceiro da Engie na Transportadora Associada de Gás (TAG) e também colabora com a Telefônica em uma empresa de fibra ótica, além de ter participações na Talent (plataforma de busca de empregos) e na administração de shopping centers por meio da Ancar Ivanhoe.

O CDPQ, como controlador da Verene Energia S.A., adquiriu as concessões da SPE Santa Lucia, SPE Santa Maria e SPE Linha Verde II, com perspectivas de continuar investindo no setor elétrico. Nossa gestão de negócios é pautada por valores sólidos e respeito pela empresa, sociedade e meio ambiente, obedecendo não apenas às normas e legislação brasileiras, mas também contribuindo para os Objetivos de Desenvolvimento Sustentável assumidos pelo Grupo CDPQ.

A seguir, quadro societário que evidencia as aquisições da Verene Energia e de seu controlador, o CDPQ.



Reconhecemos a importância da interação e sinergia com as comunidades envolvidas, seja durante a construção ou operação, através da criação de canais de comunicação que promovam uma abordagem baseada no diálogo e na escuta ativa, visando alcançar um “planejamento participativo”.

# Um Retrato da Evolução Societária da Verene

## A SPE SANTA LUCIA TRANSMISSORA DE ENERGIA S.A. ("SPE Santa Lucia")

É uma concessionária de serviços públicos de transmissão de energia elétrica. A empresa sagrou-se vencedora do Lote G do Leilão de Linhas de Transmissão ANEEL 005/2015, realizado em 18 de novembro de 2015, tornando-se assim responsável pela construção, operação e manutenção da Linha de Transmissão em 500 kV denominada "Jauru – Cuiabá C2", com extensão aproximada de 355 km, no estado do Mato Grosso. Referida concessão é regida nos termos do Contrato de Concessão nº 07/2016-ANEEL.

A SPE Santa Lucia pertencia inicialmente ao Grupo Planova, a empresa foi incorporada ao Grupo Terna em 26 de junho de 2017. Posteriormente, em 07 de novembro de 2022, todas as suas ações foram adquiridas pela Holding conhecida como Transmissoras Unidas de Energia Brasil Holding S.A., registrada sob o CNPJ nº 46.080.999/0001-27, que atualmente opera sob o nome de Verene Energia S.A., após a alteração de sua denominação social em 10 de maio de 2023.





## A SPE SANTA MARIA TRANSMISSORA DE ENERGIA S.A. ("SPE Santa Maria")

É uma concessionária de serviços públicos de transmissão de energia elétrica. Após vencer o Lote J no Leilão de Linhas de Transmissão ANEEL 001/2015, realizado em 26 de agosto de 2015, assumiu a responsabilidade pela construção, operação e manutenção da Linha de Transmissão de 230 kV entre Santa Maria 3 e Santo Ângelo 2, com extensão aproximada de 158 km no estado do Rio Grande do Sul, conforme estabelecido no Contrato de Concessão nº 03/2016-ANEEL.

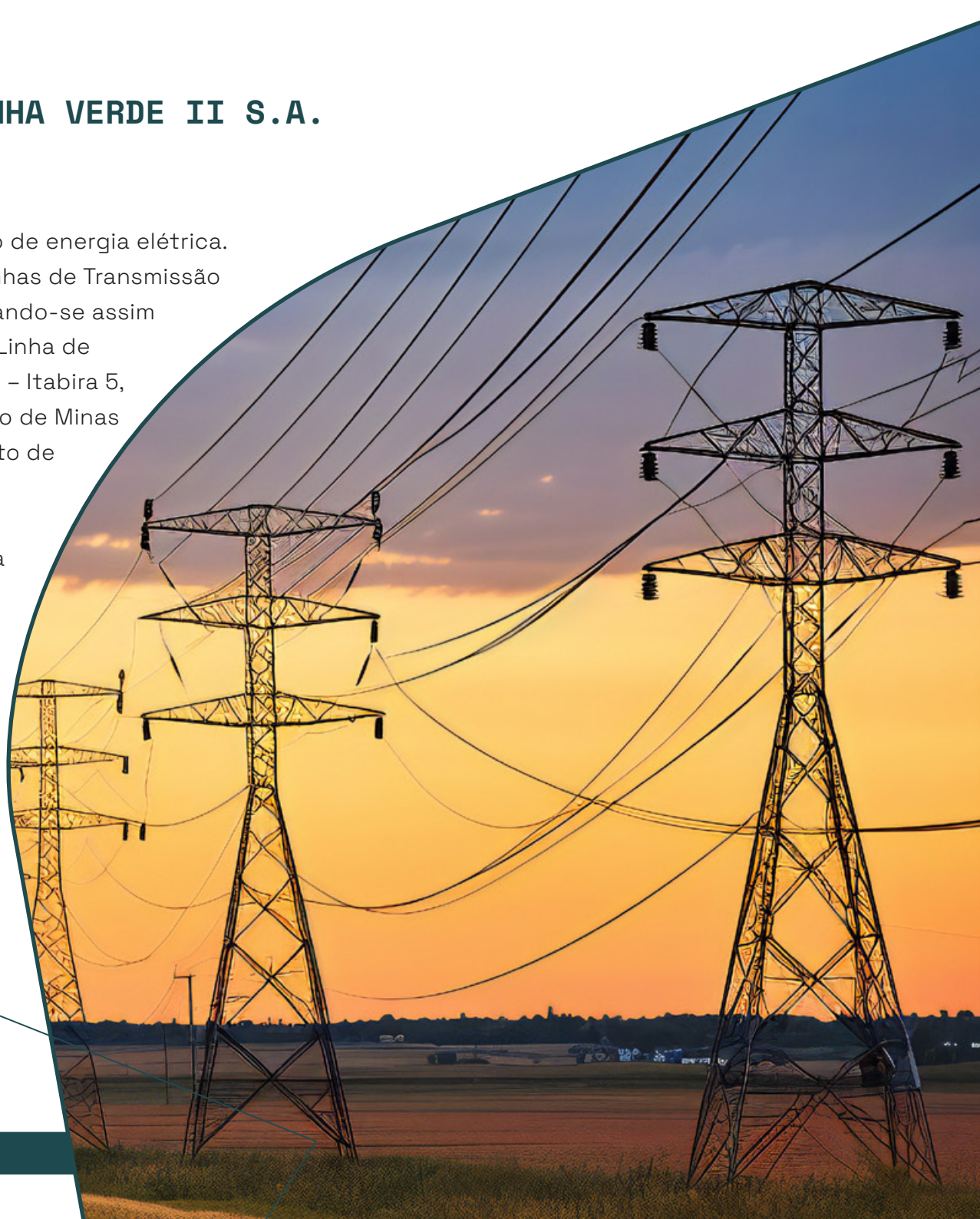
A SPE Santa Maria pertencia inicialmente pertencente ao Grupo Planova, a empresa foi incorporada ao Grupo Terna em 26 de junho de 2017.

Posteriormente, em 07 de novembro de 2022, todas as suas ações foram adquiridas pela Holding conhecida como Transmissora Unidas de Energia Brasil Holding S.A., registrada sob o CNPJ nº 46.080.999/0001-27, que atualmente opera sob o nome de Verene Energia S.A., após a alteração de sua denominação social em 10 de maio de 2023.

## A SPE TRANSMISSORA DE ENERGIA LINHA VERDE II S.A. (“SPE Linha Verde II”)

É uma concessionária de serviços públicos de transmissão de energia elétrica. A empresa sagrou-se vencedora do Lote 8 do Leilão de Linhas de Transmissão ANEEL 002/2017, realizado em 24 de outubro de 2017, tornando-se assim responsável pela construção, operação e manutenção da Linha de Transmissão em 500 kV denominado “Presidente Juscelino – Itabira 5, Circuito 2”, com extensão aproximada de 189 km, no estado de Minas Gerais. Referida concessão é regida nos termos do Contrato de Concessão nº 08/2018 - ANEEL.

A SPE Linha Verde II pertencia originalmente à Construtora Quebec S.A e à Quebec Apiacas Engenharia S.A. Em 11/11/2019 a empresa passou a integrar o Grupo Terna e, em 07 de novembro de 2022, todas as suas ações foram adquiridas pela Holding conhecida como Transmissoras Unidas de Energia Brasil Holding S.A., registrada sob o CNPJ nº 46.080.999/0001-27, que atualmente opera sob o nome de Verene Energia S.A., após a alteração de sua denominação social em 10 de maio de 2023.



## Participação em Associações Setoriais

Para promover cooperação e colaboração, desde o ano de 2020 as concessionárias de transmissão SPE Santa Maria, SPE Santa Lucia e SPE Linha Verde II têm participado ativamente da Associação Brasileira das Empresas de Transmissão de Energia Elétrica (“ABRATE”). O objetivo dessa participação é promover a troca contínua de experiências, disseminar as melhores práticas e estabelecer parcerias para resolver problemas entre os agentes. Em 2023, a Holding (“Verene”) controladora das três transmissoras também se tornou membro da ABRATE, fortalecendo ainda mais essa rede colaborativa no setor de transmissão de energia elétrica.



**ABRATE**



# Capital Social

## SPE SANTA LÚCIA TRANSMISSORA DE ENERGIA S.A.

Possui um capital totalmente integralizado em moeda corrente nacional, de R\$ 153.714.431,00 (cento e cinquenta e três milhões, setecentos e quatorze mil, quatrocentos e trinta e um reais), representado por 153.714.431 (cento e cinquenta e três milhões, setecentas e quatorze mil, quatrocentas e trinta e uma) ações ordinárias, nominativas, e com valor nominal unitário de R\$ 1,00 (um real).

A Verene Energia S.A é detentora de 100% das ações ordinárias e do capital votante da SPE SANTA LUCIA TRANSMISSORA DE ENERGIA S.A.

Em maio de 2019, as obras foram concluídas e as operações da linha de alta tensão “Jauru-Cuiabá 2” e das duas usinas associadas no estado de Mato Grosso foram iniciadas. Esse marco representa uma grande conquista para a sociedade, uma vez que a infraestrutura é considerada “sustentável” e de extrema importância para a região. Com uma extensão de 355 km, a nova linha de 500 kV possibilita a integração da energia produzida pelas usinas de fontes renováveis localizadas no centro da cidade à rede nacional de transmissão.





## **SPE SANTA MARIA TRANSMISSORA DE ENERGIA S.A.**

Possui um capital totalmente integralizado em moeda corrente nacional, de R\$ 42.474.716,00 (quarenta e dois milhões, quatrocentos e setenta e quatro mil, setecentos e dezesseis reais), representado por 42.474.716 (quarenta e dois milhões, quatrocentas e setenta e quatro mil, setecentas e dezesseis) ações ordinárias, nominativas, e com valor nominal unitário de R\$ 1,00 (um real).

A Verene Energia S.A. é detentora de 100% das ações ordinárias e do capital votante da SPE SANTA MARIA TRANSMISSORA DE ENERGIA S.A.

## **SPE TRANSMISSORA DE ENERGIA LINHA VERDE II S.A.**

Possui um capital totalmente subscrito e integralizado, em moeda nacional, de R\$ 81.908.351,11 (oitenta e um milhões novecentos e oito mil trezentos e cinquenta e um reais e onze centavos), representado por 96.679.260 (noventa e seis milhões seiscentos e setenta e nove mil duzentos e sessenta) ações ordinárias.

A Verene Energia S.A. é detentora de 100% das ações ordinárias e do capital votante da SPE TRANSMISSORA DE ENERGIA LINHA VERDE II S.A.



# Conselho

Diante da última estruturação acionária, a SPE Santa Lúcia, SPE Santa Maria e SPE Linha Verde II não possuem mais um Conselho de Administração, entretanto, determinadas matérias previstas em seus Estatutos deverão ser submetidas ao Conselho de Administração de sua acionista, a Verene Energia S.A.

Os membros do conselho da Verene Energia S.A. possuem mandato unificado de 3 (três) anos, podendo ser reeleitos. O Conselho de Administração da Verene Energia S.A. é composto por, no mínimo, 3 (três) e, no máximo, 7 (sete) membros, residentes ou não no País, eleitos pela Assembleia Geral.

Após a eleição dos membros do Conselho de Administração, o Presidente será designado dentre esses membros, sujeito à restrição de que não é permitida a acumulação dos cargos de Presidente do Conselho de Administração e Diretor Presidente.

A convocação e presidência das reuniões do Conselho de Administração serão de responsabilidade do Presidente do Conselho ou de seu Secretário.



## As matérias a serem submetidas no Conselho de Verene Energia S.A. são:

**A.** A celebração, alteração, modificação, rescisão ou renovação de contratos de concessão pela Companhia;

**B.** A execução de qualquer contrato, acordo ou negócio, ou mesmo a emissão de qualquer garantia ou instrumento que implique em obrigação por parte da Companhia, bem como a concessão de garantias no valor acima de R\$ 5.000.000,00 (cinco milhões de reais), em uma única operação ou em uma série de operações relacionadas, realizadas no mesmo período de 12 (Doze) meses, sendo em qualquer hipótese proibida a concessão de garantias em operações que não estejam relacionadas com atividades principais;

**C.** A aquisição, liquidação, alienação, venda, locação, oneração, outorga de garantia real ou fidejussória, cessão, doação, transferência ou outra disposição, em qualquer exercício social, de quaisquer imóveis, ativos e participações societárias (e direitos relacionados), superior a R\$ 5.000.000,00 (cinco milhões de reais), em uma única operação ou em uma série de operações relacionadas, realizadas em um mesmo período de 12 (doze) meses;

**D.** A concessão de garantia de qualquer natureza e/ou a assunção de obrigações em nome ou em benefício de terceiros e/ou de qualquer dos acionistas ou qualquer pessoa que, direta ou indiretamente, seja parte relacionada a qualquer dos acionistas, quando o valor envolvido for superior a R\$ 5.000.000,00 (cinco milhões de reais); e

**E.** A execução, pela Companhia, de quaisquer acordos, negócios ou associações comerciais ou acordos de qualquer natureza e a execução de quaisquer contratos ou acordos (e quaisquer modificações subsequentes) com partes relacionadas, e a resolução dos mesmos pela Companhia, quando o montante envolvido for acima de R\$ 5.000.000,00 (cinco milhões de reais).

### A seguir apresenta-se a composição do atual Conselho de Administração da Verene Energia S.A, detentora de todas as ações da SLTE, SMTE e LV II.

A administração da SPE Santa Lúcia, SPE Santa Maria e SPE Linha Verde II é conduzida por seus respectivos Diretores, sendo que assuntos específicos são encaminhados ao Conselho de Administração da Verene Energia S.A., o qual atualmente é composto pelos seguintes membros:

Eduardo Edmond Farhat	Presidente do Conselho
Daniel Augusto Souza De Falco	Conselheiro
José Cherem Pinto	Conselheiro
Andrea Cristina Ruschmann	Conselheira
Maria Cristina Pontes de Oliveira Penteado	Conselheira
Daniel Gustavo Mirabile	Conselheiro

# Diretoria

A composição da Diretoria da SPE Santa Lúcia, SPE Santa Maria e SPE Linha Verde II é fundamental para a condução eficiente das operações da empresa. Esta diretoria é composta por quatro membros, desempenhando papéis essenciais no funcionamento e na gestão estratégica da organização. São eles: o Diretor Presidente, responsável pela liderança geral e pela tomada de decisões estratégicas; o Diretor Técnico, encarregado da supervisão e da implementação de aspectos técnicos e operacionais; o Diretor Financeiro, responsável pela gestão e pelo monitoramento das finanças da empresa; e o Diretor Jurídico e Regulatório, incumbido de lidar com questões legais e regulatórias relevantes para as atividades da organização.

Todos esses membros, independentemente de serem acionistas ou não, são eleitos e destituídos pela Assembleia Geral Extraordinária, de acordo com as disposições estatutárias da empresa. Através de suas competências e responsabilidades específicas, a Diretoria garante uma gestão eficaz e em conformidade com as normas e regulamentos aplicáveis, buscando sempre o crescimento sustentável e o sucesso contínuo da empresa.

A seguir, apresentamos o quadro da atual composição da diretoria:

<b>Diretor Presidente</b>	<b>José Cherem Pinto</b>
<b>Diretora Financeira</b>	<b>Ana Graciela Heugas Granato</b>
<b>Diretor Jurídico e Regulatório</b>	<b>Arnaldo de Mesquita Bittencourt Neto</b>
<b>Diretor Técnico</b>	<b>Artur Hoff</b>

Os Diretores são eleitos para um mandato unificado de 3 (três) anos, e a reeleição de seus membros será permitida, total ou parcialmente, de acordo com a deliberação da Assembleia Geral de cada SPE, acompanhada de instrução de voto da Verene Energia S.A.

O Diretor Presidente da Companhia presta contas de seus atos à Assembleia Geral e os demais diretores prestam contas de seus atos ao Diretor Presidente, ficando sujeitos, ainda, à fiscalização por parte da Assembleia Geral, nos termos da Lei das S.A.



# Ética e Transparência

Na Verene Energia S.A, dedicamo-nos à integridade e transparência em todas as nossas operações. Consideramos essenciais o respeito ao meio ambiente, aos colaboradores e aos fornecedores que desempenham um papel vital na manutenção de nossas linhas e subestações, bem como na obtenção dos materiais e componentes necessários para a transmissão eficiente de energia elétrica, garantindo, assim, a saúde e segurança dos trabalhadores e o consumo responsável de energia.

Após a aprovação e atualização do código de ética ao longo de 2023, a Verene Energia reafirmou seu compromisso com as normas éticas, assegurando nossa reputação de integridade, honestidade e profissionalismo. Estas normas refletem padrões de conduta baseados em princípios éticos e profissionais amplamente reconhecidos, com o intuito de orientar nossas ações diárias e fortalecer nossa cultura organizacional.

Gostaríamos de ressaltar as 10 (dez) regras do Código de Ética da Verene, as quais devem guiar as condutas dos funcionários e prestadores de serviços:

(1). Agir com humildade, bom senso, transparência e integridade;

(2). Cumprir todas as leis, regulamentos e políticas aplicáveis;

(3). Tratar os outros com respeito;

(4). Proteger a confidencialidade das informações;

(5). Evitar conflitos de interesse;

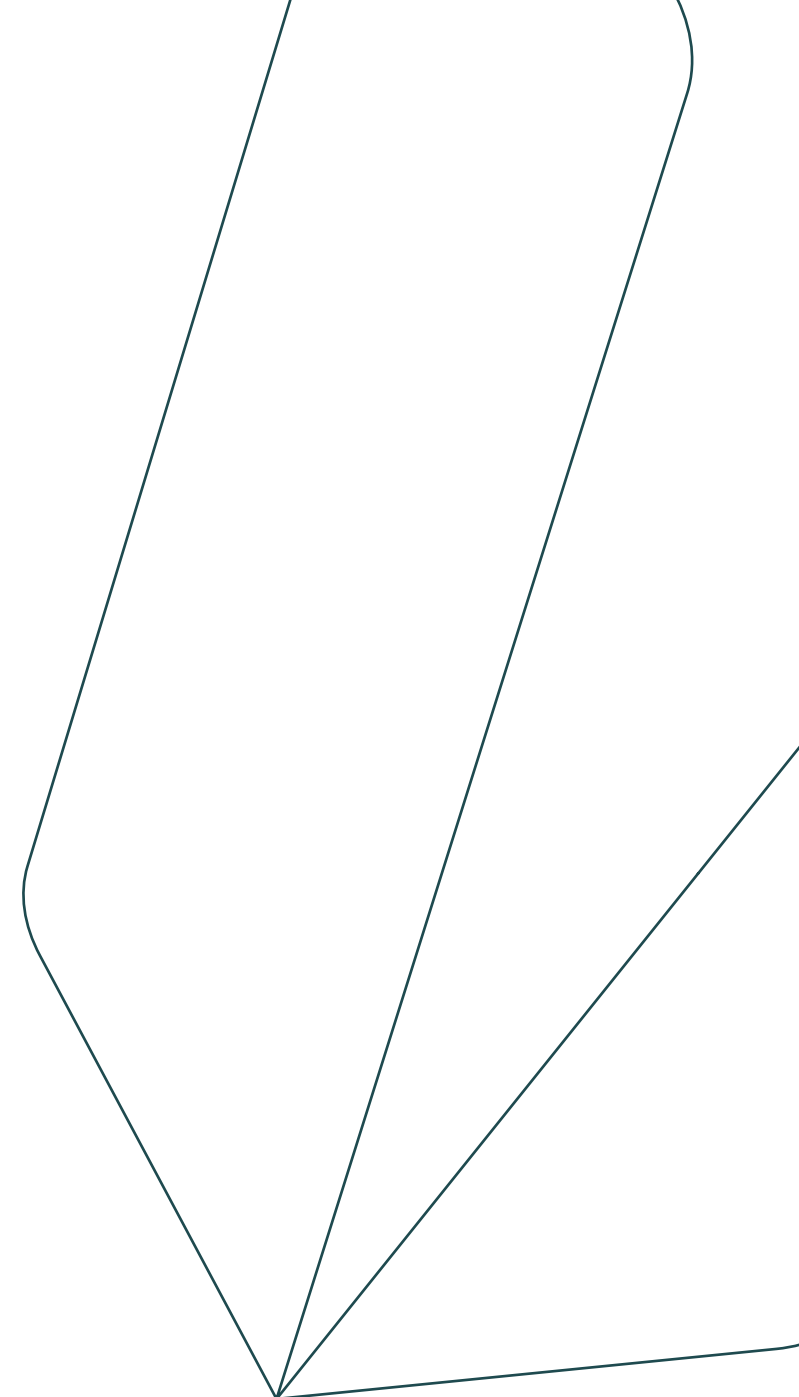
(6). Recusar qualquer presente que infrinja o Código;


(7). Evitar atividades comerciais incompatíveis e ter cautela em atividades externas;

(8). Cumprir as regras que regem as transações pessoais;

(9). Usar recursos apropriados;

(10). Cumprir o código e relatar qualquer situação de não conformidade.





Além disso, encorajamos nossos colaboradores e terceiros a relatar quaisquer violações do Código de Ética por meio de um sistema de denúncias seguro e independente, que acolhe relatos sobre irregularidades ligadas à ética, fraude empresarial, suborno, assédio sexual ou qualquer outra prática ilícita.

O sigilo e a confidencialidade em todas as etapas do processo são garantidos. O contato pode ser feito pelos seguintes meios:

Web: [www.canalintegro.com.br/VereneEnergia](http://www.canalintegro.com.br/VereneEnergia)

E-mail: [compliance@verenenergia.com](mailto:compliance@verenenergia.com)

Telefone: 0800 878 9047

O acesso ao site do canal de denúncias da Verene está disponível 24 horas por dia, 7 dias por semana e 365 dias por ano através da internet.

Em 2023 tivemos 0 (zero) denúncias reportadas em nossos canais de Compliance.

É importante frisar que essas denúncias são pautadas nos princípios do sigilo e da não retaliação, sendo assim, garantimos o anonimato, confidencialidade e proteção de identidade ao denunciante e que os funcionários não serão penalizados, demitidos, rebaixados de posição ou suspensos, ao declarar uma possível violação do Código, ou questionar sobre o assunto ou por solicitar conselhos sobre como lidar com uma suposta violação.

Por fim, visando preservar o valor e a integridade das empresas, no decorrer de 2023, a Verene Energia S.A, e consecutivamente a SPE Santa Lucia, SPE Santa Maria e SPE Linha Verde II implementaram as políticas organizacionais, dentre as quais destacamos:

## Política de Privacidade:

A Política de Privacidade e Proteção de Dados da Verene Energia S.A. visa estabelecer diretrizes relacionadas à privacidade e proteção de dados pessoais, em conformidade com a Lei Geral de Proteção de Dados (LGPD). Aplica-se a todos os colaboradores, fornecedores e prestadores de serviços da Verene, tanto para dados em meio físico quanto eletrônico.

Essa política está fundamentada em princípios essenciais, incluindo legalidade, transparência, limitação de finalidades, minimização de dados, precisão, proteção desde a concepção, limitação de retenção, integridade, confidencialidade, prevenção, responsabilidade e não discriminação.

No exercício das atividades empresariais, a Verene trata dados pessoais conforme necessário para a execução do contrato de trabalho, cumprimento de leis e regulamentos, e atividades comerciais. Os tipos de dados coletados variam de acordo com a finalidade, incluindo dados de cadastro, financeiros, biométricos, entre outros.

O tratamento dos dados pessoais é realizado com base nas hipóteses previstas na legislação, e a Verene adota medidas para proteger a confidencialidade e segurança das informações, incluindo medidas físicas e tecnológicas. Em caso de violação de dados, a Verene notifica imediatamente as autoridades competentes e toma medidas para remediar o incidente.

Os titulares dos dados têm direitos garantidos, como o direito de acesso, retificação, apagamento, portabilidade e contestação. A política inclui responsabilidades para o Encarregado de Dados, o Jurídico e os colaboradores, além de disposições finais, incluindo treinamento, divulgação, revisão periódica e definições claras dos termos utilizados.





## Política de Prevenção ao Assédio e Má Conduta:

A política de prevenção ao assédio e má conduta da Verene Energia S.A. abrange todos os diretores, funcionários, estagiários, consultores e afiliados da empresa, garantindo um ambiente de trabalho respeitoso e livre de discriminação. Ela proíbe qualquer forma de assédio, incluindo assédio sexual, racial ou religioso, e define claramente os comportamentos inaceitáveis.

A Verene Energia S.A. compromete-se a proporcionar um ambiente saudável, onde todos os funcionários sejam tratados com dignidade e respeito, conforme exigido pela legislação vigente. Nenhum ato de assédio ou má conduta será tolerado, seja nas instalações da empresa, em viagens de negócios ou em eventos relacionados ao trabalho.

A política define claramente o que constitui assédio psicológico, sexual, racial ou religioso, e estabelece medidas para lidar com essas situações. Os funcionários têm a responsabilidade de relatar qualquer incidente de assédio ou má conduta, seja diretamente à pessoa responsável ou através dos canais de denúncia disponíveis, garantindo confidencialidade e proteção contra represálias.

Em caso de incidentes, um processo de investigação é conduzido de maneira justa e imparcial, visando apurar os fatos. Dependendo da gravidade do comportamento, medidas administrativas ou disciplinares podem ser aplicadas, incluindo advertências, treinamento, suspensão ou demissão. A política é revisada periodicamente para garantir sua eficácia e conformidade com as leis e normas vigentes.



## Política Anticorrupção e Antissuborno:

A política de Anticorrupção e Antissuborno da Verene Energia S.A estabelece uma abordagem de tolerância zero contra a fraude e a corrupção, visando garantir os mais altos padrões éticos e profissionais. Ela busca prevenir comportamentos corruptos, assegurar que todos os funcionários e diretores estejam alinhados com os valores da empresa, proteger a reputação da organização e promover a conscientização sobre as leis anticorrupção. Aplicável a todos os funcionários, diretores e terceiros atuando em nome da Verene, a política adota como referência diversas leis e regulamentos anticorrupção, como a Lei Anticorrupção brasileira, o FCPA dos EUA e o Bribery Act britânico, garantindo conformidade global e impondo rigorosas sanções para violações.

A política estabelece diretrizes claras para prevenir, detectar e punir casos de corrupção, abrangendo uma ampla gama de situações e mantendo a empresa em conformidade com leis nacionais e internacionais. Com base em uma sólida estrutura normativa e em práticas reconhecidas internacionalmente, a política enfatiza a responsabilidade tanto individual quanto corporativa, visando proteger a integridade da Verene e seus interesses comerciais em todo o mundo, enquanto promove uma cultura de ética e conformidade em todos os níveis da organização.

A política proíbe qualquer forma de fraude ou corrupção. São estabelecidas diretrizes claras para evitar práticas inadequadas, como pagamentos sem especificação clara de origem, recebimento de comissões ilegais e negociações que possam comprometer a integridade da empresa. Além disso, é ressaltada a responsabilidade de todos os colaboradores em relatar condutas suspeitas através de canais de denúncia, garantindo sigilo e proteção aos denunciantes.

Temos uma abordagem clara sobre o que são presentes, homenagens, despesas com entretenimento, relações com terceiros, atividades de due diligence, relações contratuais, pagamentos de facilitação, contribuições políticas, beneficentes e de patrocínio. São estabelecidos critérios para a realização dessas atividades, incluindo a necessidade de uma cuidadosa avaliação dos terceiros envolvidos, garantindo transparência, conformidade com as leis anticorrupção e registros precisos das transações.

Por fim, são detalhadas as proibições contra fraude e corrupção, a inclusão obrigatória de cláusulas anticorrupção em contratos, os canais de denúncias disponíveis e as penalidades para violações das políticas estabelecidas, que incluem advertências, suspensões e demissões, além da possibilidade de encaminhamento para autoridades competentes e a rescisão de contratos de terceiros. Essas medidas visam assegurar a integridade e o cumprimento das leis e regulamentos pela Verene e seus colaboradores.





## Política de Compliance:

A Política de Compliance e Integridade da Verene Energia S.A., visa prevenir riscos relacionados a comportamentos ilegais por diretores, funcionários, fornecedores e devendo ser interpretada em conjunto com o Código de Ética e Conduta Profissional. O programa abrange uma ampla gama de comportamentos ilegais, como corrupção, crimes contábeis e crimes cibernéticos, e exige que a Verene identifique e previna outros comportamentos ilegais que possam surgir.

Para garantir a conformidade, a Verene deve identificar atividades de alto risco e estabelecer princípios de comportamento para evitar comportamentos ilegais, além de respeitar padrões gerais de controle. Isso inclui a segregação de papéis, a transparência nos processos e uma gestão adequada das relações com terceiros, que deve envolver

due diligence e monitoramento contínuo. A Diretoria é encarregada de garantir a efetividade desses controles internos e de promover uma cultura organizacional alinhada aos princípios de compliance.

Tanto a Diretoria quanto os funcionários têm a responsabilidade de conhecer e cumprir a legislação pertinente, e qualquer suspeita de atividade ilícita deve ser comunicada através do Canal de Denúncias, garantindo o anonimato do denunciante. A violação desta política pode resultar em medidas disciplinares, incluindo advertências, suspensão temporária ou demissão, além de possíveis consequências legais. A não conformidade também pode levar ao término de contratos com terceiros e ao encaminhamento de questões para as autoridades competentes.



## Política de Recebimento e Tratamento de Denúncias:

A Política de Recebimento e Tratamento de Denúncias da Verene Energia S.A. estabelece um mecanismo robusto para que funcionários, consultores e outras partes interessadas possam relatar condutas que violem as normas de integridade e compliance da empresa. O objetivo primordial é garantir um ambiente de trabalho ético, transparente e livre de irregularidades.

Este documento define claramente quem pode fazer uma denúncia e o que pode ser denunciado, abrangendo desde violações do Código de Ética e Conduta Profissional até condutas suspeitas de fraude, corrupção ou quaisquer outras práticas ilegais. Além disso, estipula os canais pelos quais as denúncias podem ser feitas, incluindo um canal independente e seguro (site) e um número de telefone, garantindo assim acessibilidade e confidencialidade.

Uma vez recebida, cada denúncia é cuidadosamente registrada e investigada inicialmente pelo canal independente e seguro e posteriormente por uma Comissão de Ética designada, composta no mínimo, 03 (três) representantes, tendo, obrigatoriamente, a presença de 01 (um) representante da área de Recursos Humano, 01 (um) representante da área Jurídica e Compliance, além de 01 (um) diretor estatutário.

Para proteger tanto os denunciadores quanto os denunciados, a Verene adota medidas estritas contra qualquer forma de retaliação ou discriminação decorrente das denúncias. O anonimato dos denunciadores é respeitado sempre que desejado, e medidas disciplinares são aplicadas a denúncias infundadas ou feitas de má-fé. Essas garantias visam encorajar a transparência e a responsabilidade dentro da empresa.

Em resumo, a Política de Denúncias da Verene Energia S.A. desempenha um papel fundamental na promoção de uma cultura de ética e conformidade, assegurando que qualquer suspeita de má conduta seja tratada de forma justa, eficaz e em conformidade com os mais altos padrões de governança corporativa.

# Os Quatro Princípios Éticos da Verene Energia S.A. e Suas Subsidiárias (SLTE, SMTE E LVII)

Além das regras estabelecidas no Código de Ética e nas políticas aprovadas no decorrer de 2023, é sempre bom reforçar os 04 princípios éticos da Verene e suas subsidiárias:

## BOA GESTÃO

Em todos os níveis, ou seja, a capacidade de dirigir e administrar a empresa de forma equilibrada e consciente, mas também o compromisso de cada um em desenvolver de forma eficaz e eficiente o próprio trabalho, fornecendo e almejando sempre padrões de qualidade cada vez mais elevados.

## RESPEITO

Respeito da empresa com relação às obrigações assumidas com os próprios interlocutores. Em termos de relação dentro da empresa, o respeito significa, em primeiro lugar, a proteção da integridade física e moral do pessoal e a sua valorização enquanto recurso chave de competitividade e de sucesso. Nas relações externas, significa, por outro lado, manter relações profissionais com clientes e fornecedores, mas também escutar os outros Stakeholders.

## EQUIDADE

Capacidade de manter um balanceamento constante entre os interesses particulares e gerais, do indivíduo e da empresa, de todos os acionistas, de cada usuário das redes e de cada fornecedor.

## TRANSPARÊNCIA

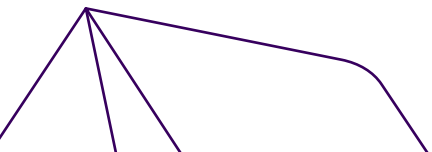
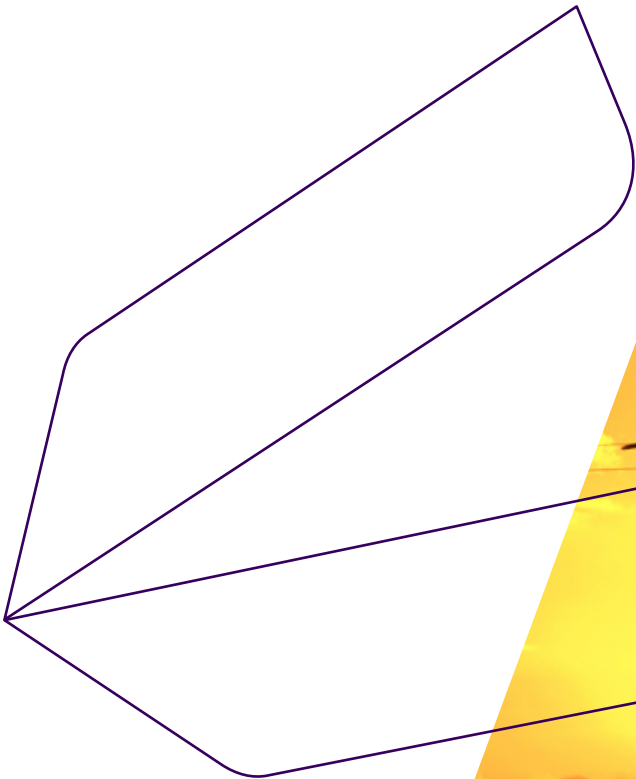
Seja no agir, seja no comunicar e no informar, é um elemento central da confiança em relação aos Stakeholders internos e externos. Refere-se à esfera da gestão empresarial, que deve ser clara e controlável, e diz respeito à divulgação a terceiros de informações sobre a empresa.

Diante das regras estabelecidas, das bases principiológicas adotadas e do uso do bom senso, nossos funcionários e prestadores de serviços não terão problemas em distinguir, no seu cotidiano, quais são as práticas que não infringem o Código de Ética.



**3**

**Dimensão  
Econômico-  
Financeira**



# Contexto Operacional

A Administração da SPE Santa Maria Transmissora de Energia S.A., da SPE Santa Lucia Transmissora de Energia S.A. e da Transmissora de Energia Linha Verde II S.A. apresenta neste Relatório de Responsabilidade Socioambiental - RSA os Indicadores Econômicos e Financeiros relativos ao exercício social encerrado em 31 de dezembro de 2023.

## A SPE SANTA LUCIA TRANSMISSORA DE ENERGIA S.A.

A SPE Santa Lucia Transmissora de Energia S.A. ("SLTE"), constituída em 06/01/2016, possui como objeto principal a exploração da concessão de serviços públicos de transmissão relativos às instalações de transmissão de energia elétrica Lote G - LT 500 kV e Jauru - Cuiabá C2 (355 km) do leilão Aneel 005/2015. Em 01/03/2016, a Companhia assinou com a ANEEL o contrato de concessão nº 007/2016 para construção, operação e manutenção da linha de transmissão pelo prazo de 30 anos.

A Companhia iniciou suas operações em abril de 2019. Em 07 de novembro de 2022, a Companhia, anteriormente controlada pela Terna Plus S.R.L – Itália, foi adquirida pela Caisse de Dépôt et Placement du Québec "CDPQ". No mesmo dia, as ações adquiridas pela CDPQ foram transferidas para a Transmissoras Unidas de Energia Brasil Holding S.A, atual controladora da Companhia.

A Companhia demonstrou competência técnica e capacidade de manter a disponibilidade das linhas de transmissão em elevados patamares, atingindo o resultado de 99,999% de disponibilidade. Em dezembro de 2023 a Companhia registrou uma Parcela Variável de R\$ 296,778,05.





## **A SPE SANTA MARIA TRANSMISSORA DE ENERGIA S.A.**

A SPE Santa Maria Transmissora de Energia S.A. (“SMTE”), constituída em 21/10/2015, possui como objeto principal a exploração da concessão de serviços públicos de transmissão relativos às instalações de transmissão de energia elétrica do LOTE J - LT 230 kV Santa Maria 3 - Santo Ângelo 2 - C1 do leilão Aneel 001/2015. Em 18/01/2016, a Companhia assinou com a ANEEL o contrato de concessão nº 003/2016 para construção, operação e manutenção da linha de transmissão pelo prazo de 30 anos.

A companhia entrou em operação comercial em 03 de outubro de 2018. Em 07 de novembro de 2022, a companhia, anteriormente controlada pela Terna Plus S.R.L – Itália, foi adquirida pela Caisse de Dépôt et Placement du Québec “CDPQ”. No mesmo dia, as ações adquiridas pela CDPQ foram transferidas para a Transmissoras Unidas de Energia Brasil Holding S.A, atual controladora da companhia.

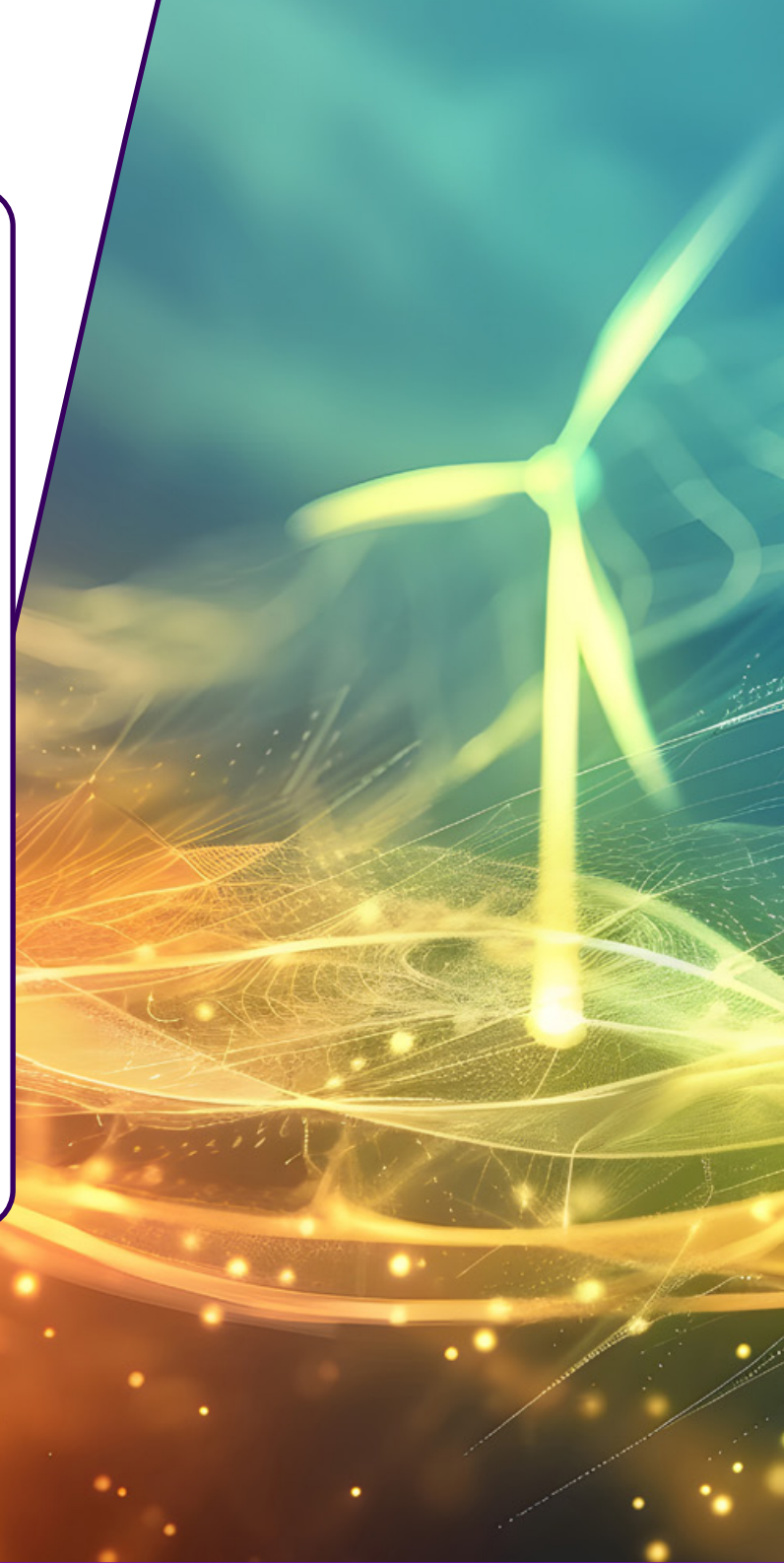
A Companhia demonstrou competência técnica e capacidade de manter a disponibilidade das linhas de transmissão em elevados patamares, atingindo o resultado de 100% de disponibilidade. Em 2023, a companhia não incorreu em Parcela Variável (PV).

## **A SPE TRANSMISSORA DE ENERGIA LINHA VERDE II S.A.**

A SPE Transmissora de Energia Linha Verde II S.A. (“Linha Verde II” ou “Companhia”), sociedade anônima de capital fechado, foi constituída em 25 de janeiro de 2018 e possui como objeto social a exploração de concessões de serviços públicos de transmissão de energia, prestados mediante implantação, operação e manutenção de instalações de transmissão e demais serviços complementares necessários à transmissão de energia elétrica.

A companhia iniciou suas operações em agosto de 2022, aproximadamente sete meses antes em relação ao prazo estabelecido no contrato de concessão, que era março de 2023.

Em 07 de novembro de 2022, a companhia, anteriormente controlada pela Terna Plus S.R.L – Itália, foi adquirida pela Caisse de Dépôt et Placement du Québec “CDPQ”. No mesmo dia, as ações adquiridas pela CDPQ foram transferidas para a Verene Energia S.A. (anteriormente denominada Transmissoras Unidas de Energia Brasil Holding S.A.), atual controladora da companhia. A companhia obteve, em 15 de agosto de 2023, o Termo de Liberação Definitivo - TLD das funções de transmissão relacionadas aos reatores, passando assim a fazer jus ao recebimento de 100% da RAP de suas funções de transmissão.





# Desempenho Econômico-Financeiro

Compreendem as demonstrações financeiras individuais das sociedades e foram preparadas de acordo com as práticas contábeis adotadas no Brasil e normas internacionais de relatório financeiro (IFRS), emitidas pelo International Accounting Standards Board (IASB). As práticas contábeis adotadas no Brasil compreendem aquelas incluídas na legislação societária brasileira e os pronunciamentos, as

orientações e as interpretações técnicas emitidas pelo Comitê de Pronunciamentos Contábeis - CPC e aprovadas pelo Conselho Federal de Contabilidade - CFC e pela Comissão de Valores Mobiliários - CVM. As demonstrações financeiras individuais foram aprovadas em 20 de março de 2024 pela Diretoria, e serão deliberadas em Assembleia Geral Ordinária até 30 de abril de 2024.



## Indicadores Financeiros e Estrutura do Capital

	SPE SANTA MARIA			SPE SANTA LUCIA			SPE LINHA VERDE II		
Indicadores Econômico-Financeiros									
Geração de Riqueza	2023 R\$ Mil	2022 R\$ Mil	Δ %	2023 R\$ Mil	2022 R\$ Mil	Δ %	2023 R\$ Mil	2022 R\$ Mil	Δ %
RECEITA OPERACIONAL BRUTA	37 431	38.994	(4)	128 348	134 132	(4)	53 522	47 554	13
RECEITA OPERACIONAL LÍQUIDA	35 659	37.179	(4)	115 194	120 810	(5)	51 041	45 651	12
CUSTOS E DESPESAS OPERACIONAIS	(6 625)	(5.217)	27	(20 079)	(15 976)	26	(9 678)	(83 327)	(88)
OUTRAS RECEITAS (RECEITA DE REVISÃO TARIFÁRIA - RTP)	0	0	0	0	0	0	4 844	495	879
RESULTADO DO SERVIÇO	29 034	31.962	(9)	95 115	104 834	(9)	46 207	(37 182)	(224)
OUTRAS RECEITAS NÃO OPERACIONAIS	0	0	0	0	0	0	0	0	0
RESULTADO FINANCEIRO	(9 539)	(9.757)	(2)	(39 471)	(38 798)	2	(24 334)	(29 052)	(16)
IRPJ/CSLL	(2 446)	(2.880)	(15)	(19 790)	(21 495)	(8)	(754)	(909)	(17)
LUCRO LÍQUIDO	17 400	19.728	(12)	37 258	45 363	(18)	16 405	(68 640)	(124)
EBITDA OU LAJIDA	29 549	32.509	(9)	97 498	106 776	(9)	41 493	(38 680)	(207)
MARGEM EBITDA OU LAJIDA	83%	87%	(5)	85%	88%	(4)	81%	-85%	(196)
LIQUIDEZ CORRENTE	2,6	2,9	(10)	3,1	3,3	(7)	2,0	2,1	(5)
LIQUIDEZ GERAL	1,5	1,5	1	1,3	1,4	(1)	1,3	1,3	3
MARGEM BRUTA (Lucro Líquido/Receita Operacional Bruta)	46%	51%	(8)	29%	34%	(14)	31%	-144%	(121)
MARGEM LÍQUIDA (Lucro Líquido/ Patrimônio Líquido)	21%	25%	(16)	17%	21%	(18)	17%	-84%	(120)
Estrutura de Capital									
Capital Próprio	83 260	81.603		214 336	213 348		95 830	81 919	
Capital de Terceiros	119 438	116.184		430 104	427 563		268 638	267 277	
Inadimplência de Clientes (contas vencidas até 90 dias/Receita Operacional bruta nos últimos 12 meses)	0,16%	0,01%		0,16%	0,03%		0,25%	0,06%	
Depreciação	163 831	144 130		979 207	1 121 000		0	0	

## Demonstrativo de Valor Adicionado

	SPE SANTA MARIA				SPE SANTA LUCIA				SPE LINHA VERDE II			
Geração de Riqueza	Indicadores Econômico-Financeiros											
	2023		2022		2023		2022		2023		2022	
	R\$ Mil	%	R\$ Mil	%	R\$ Mil	%	R\$ Mil	%	R\$ Mil	%	R\$ Mil	%
RECEITA OPERACIONAL (Receita bruta de vendas de energia e serviços)	38.994	105	46.792	108	134.132	105	175.614	108	53 522	48	47 554	90
(-) INSUMOS (Insumos adquiridos de terceiros: Compra de energia, material, serviços de terceiros, etc.)	(5.073)	(14)	(4.621)	(11)	(14.855)	(12)	(14.745)	(9)	(7 913)	(7)	(4 404)	(3)
Resultado Não Operacional												
Valor Adicionado a Distribuir	33.921	91	42.171	97	119.276	93	160.869	99	45 609	41	43 150	86
(-) Quotas de Reintegração (depreciação, amortização)	(144)	(0)	(92)	(0)	(1.121)	(1)	(594)	(0)	0	0	0	0
= VALOR ADICIONADO LÍQUIDO	33.777	91	42.079	97	118.155	92	160.275	98	45 609	41	43 150	34
+ VALOR ADICIONADO TRANSFERIDO (receitas financeiras, resultado da equivalência patrimonial)	3.487	9	1.318	3	9.877	8	2.934	2	3 252	3	9 877	8
= VALOR ADICIONADO A DISTRIBUIR	37.263	100	43.397	100	128.032	100	163.209	100	48 861	44	53 027	41

## Demonstrativo de Valor Adicionado

Distribuição da Riqueza - Por Partes Interessadas	SPE SANTA MARIA				SPE SANTA LUCIA				SPE LINHA VERDE II			
	2023		2022		2023		2022		2023		2022	
	R\$ Mil	%	R\$ Mil	%	R\$ Mil	%	R\$ Mil	%	R\$ Mil	%	R\$ Mil	%
<b>Empregados</b>												
Remuneração Direta	723	2	782	2	4.546	4	4.061	2	1.280	1	102	0
Benefícios	132	0	198	0	2.092	2	1.229	1	269	0	139	0
FGTS	18	0	193	0	302	0	1.217	1	91	0	1.539	1
<b>Governo (impostos, taxas, contribuições e encargos setoriais)</b>												
PIS/COFINS	1.422	4	1.708	4	12.425	10	16.242	10	(1.954)	(2)	(1.730)	(1)
IRPJ/CSLL	2.477	7	1.751	4	21.495	17	27.768	17	(5.468)	(5)	(2.407)	(2)
Outros Impostos	153	0	0	0	1.082	1	0	0	293	0	(1.502)	(1)
P&D, TFSEE e outros encargos setoriais	393	1	345	1	1.261	1	1.079	1	123	0	5	0
<b>Financiadores (terceiros + partes relacionadas)</b>	12.217	33	16.286	38	39.466	31	57.440	35	37.822	34	56.880	44
<b>Retido</b>	15.043	40	16.878	39	34.795	27	41.308	25	12.509	11	0	0
<b>Acionistas</b>	4.685	13	5.257	12	10.568	8	12.866	8	3.896	3	0	0
<b>= VALOR ADICIONADO DISTRIBUIDO</b>	<b>37.263</b>	<b>100</b>	<b>43.397</b>	<b>100</b>	<b>128.032</b>	<b>100</b>	<b>163.209</b>	<b>100</b>	<b>48.861</b>	<b>44</b>	<b>53.027</b>	<b>41</b>

# Balanço Patrimonial

SPE SANTA LÚCIA TRANSMISSORA DE ENERGIA S.A.

ATIVO	2023 R\$ Mil	2022 R\$ Mil
<b>Circulante</b>		
Caixa, equivalentes de caixa e aplicações de liquidez imediata	11 274	14 099
Contas a receber de concessionárias e permissionárias	8 504	8 198
Ativo da concessão	91 260	87 661
Impostos a recuperar	2 271	2 008
Adiantamentos a fornecedores	506	1 205
Despesas pagas antecipadamente	969	269
Outros	6	0
	<b>114 790</b>	<b>113 440</b>
<b>Não Circulante</b>		
Realizável a longo prazo		
Títulos de crédito a receber	10 455	10 455
Aplicação Financeira - Conta Reserva BNDES	12 106	10 918
Cauções	68	68
Ativo da concessão	693 318	669 664
	<b>715 946</b>	<b>691 105</b>
Imobilizado líquido	2 305	2 929
Bens de direito de uso	369	584
Intangível	<b>90</b>	<b>192</b>
	<b>2 764</b>	<b>3 704</b>
<b>Total do Ativo</b>	<b>833 500</b>	<b>808 249</b>

PASSIVO	2023 R\$ Mil	2022 R\$ Mil
<b>Passivo Circulante</b>		
Fornecedores	2 005	1 349
Financiamento	19 564	18 581
Obrigações tributárias e encargos	1 119	1 044
Dividendos	8 498	10 568
Adiantamento de clientes	3 428	1 317
Partes relacionadas	0	0
Obrigações trabalhistas	1 903	621
Passivo arrendatário	263	250
Outros	156	208
	<b>36 935</b>	<b>33 938</b>
<b>Passivo não Circulante</b>		
Exigível a longo prazo		
Financiamento	410 540	408 982
Passivo arrendatário	218	425
Impostos diferidos	171 471	151 557
	<b>582 229</b>	<b>560 963</b>
<b>Patrimônio líquido</b>		
Capital	153 714	153 714
Reserva de capital	0	0
Reserva legal	11 088	9 225
Reserva especial de dividendos	0	3 933
Reserva de deságio de investimentos	896	896
Reserva de incentivo fiscal - SUDAM	4 134	2 730
Reserva especial de Lucros	44 504	42 850
	<b>214 336</b>	<b>213 348</b>
<b>Total do passivo e patrimônio líquido</b>	<b>833 500</b>	<b>808 249</b>

## SPE SANTA MARIA TRANSMISSORA DE ENERGIA S.A.

ATIVO	2023 R\$ Mil	2022 R\$ Mil
<b>Circulante</b>		
Caixa, equivalentes de caixa e aplicações de liquidez imediata	3 232	6 748
Contas a receber de concessionárias e permissionárias	2 581	2 394
Ativo da concessão	25 291	24 263
Impostos a recuperar	237	322
Adiantamentos a fornecedores	218	33
Despesas pagas antecipadamente	145	232
Outros	31 703	33 991
	<b>114 790</b>	<b>113 440</b>
<b>Não Circulante</b>		
Realizável a longo prazo		
Títulos de crédito a receber	10 608	9 728
Aplicação Financeira - Conta Reserva BNDES	3 293	2 970
Cauções	191 464	184 949
Ativo da concessão	205 365	197 647
	<b>715 946</b>	<b>691 105</b>
Imobilizado líquido	577	648
Bens de direito de uso	44	19
	<b>621</b>	<b>667</b>
<b>Total do Ativo</b>	<b>237 689</b>	<b>232 305</b>

PASSIVO	2023 R\$ Mil	2022 R\$ Mil
<b>Passivo Circulante</b>		
Fornecedores	720	569
Financiamentos	5 496	5 217
Obrigações tributárias e previdenciárias	496	886
Provisão pesquisa e desenvolvimento	43	222
Adiantamento de clientes	895	121
Dividendos	4 133	4 685
Partes relacionadas	0	0
Obrigações trabalhistas	343	51
Passivo arrendatário - aluguel	49	29
	<b>12 176</b>	<b>11 780</b>
<b>Passivo não Circulante</b>		
Exigível a longo prazo		
Financiamento	113 942	113 573
Passivo arrendatário - aluguel	0	0
Impostos diferidos	28 311	27 550
	<b>142 253</b>	<b>141 123</b>
<b>Patrimônio líquido</b>		
Capital	42 475	42 475
Adiantamento para aumento de capital	0	0
Reserva de deságio de investimento	681	681
Reserva legal	4 367	3 497
Reserva especial de dividendos	0	2 090
Reserva de Lucros	35 738	30 661
Reserva especial de Lucros	83 260	79 403
	<b>214 336</b>	<b>213 348</b>
<b>Total do passivo e patrimônio líquido</b>	<b>237 689</b>	<b>232 305</b>

## SPE TRANSMISSORA DE ENERGIA LINHA VERDE II S.A.

ATIVO	2023 R\$ Mil	2022 R\$ Mil
<b>Circulante</b>		
Caixa, equivalentes de caixa e aplicações de liquidez imediata	8 926	4 970
Contas a receber de concessionárias e permissionárias	5 786	4 080
Ativo da concessão	40 880	39 283
Impostos a recuperar	578	189
Adiantamentos a fornecedores	346	382
Despesas pagas antecipadamente	341	3 233
Outros	56 857	52 138
	<b>114 790</b>	<b>113 440</b>
<b>Não Circulante</b>		
Realizável a longo prazo		
Títulos de crédito a receber	6 937	6 937
Aplicação Financeira - Conta Reserva BNDES	4 286	0
Cauções	25 499	25 501
Ativo da concessão	305 424	294 134
	<b>342 146</b>	<b>326 572</b>
Imobilizado líquido	0	0
Bens de direito de uso	0	0
	<b>0</b>	<b>0</b>
<b>Total do Ativo</b>	<b>399 003</b>	<b>378 709</b>

PASSIVO	2023 R\$ Mil	2022 R\$ Mil
<b>Passivo Circulante</b>		
Fornecedores	3 799	6 383
Financiamentos	17 075	17 125
Obrigações tributárias e previdenciárias	2 396	1 037
Provisão pesquisa e desenvolvimento	0	0
Adiantamento de clientes	0	0
Dividendos	3 896	0
Partes relacionadas	0	0
Obrigações trabalhistas	488	65
Outros	894	190
	<b>28 547</b>	<b>24 800</b>
<b>Passivo não Circulante</b>		
Exigível a longo prazo		
Financiamento	410 540	408 982
Passivo arrendatário	218	425
Impostos diferidos	171 471	151 557
	<b>582 229</b>	<b>560 963</b>
<b>Patrimônio líquido</b>		
Capital	81 908	253 398
Adiantamento para aumento de capital	0	0
Reserva de deságio de investimento	0	0
Reserva legal	822	2
Reserva especial de dividendos	9	9
Reserva de Lucros (Prejuízos)	13 091	( 171 490)
	<b>95 830</b>	<b>81 919</b>
<b>Total do passivo e patrimônio líquido</b>	<b>399 003</b>	<b>378 709</b>

# Dimensão do Resultado do Exercício

## SPE SANTA LÚCIA TRANSMISSORA DE ENERGIA S.A.

SPE SANTA LUCIA TRANSMISSORA DE ENERGIA S.A. DEMONSTRAÇÕES DO RESULTADO PARA OS EXERCÍCIOS	2023 R\$ Mil	2022 R\$ Mil
<b>Receita</b>	<b>115 194</b>	<b>120 810</b>
Custo de construção	0	0
Custos operacionais	(8 798)	(6 336)
<b>Lucro bruto</b>	<b>106 396</b>	<b>114 474</b>
Despesas gerais e administrativas	(11 281)	(9 640)
Receita de Revisão Tarifária - RTP	0	0
<b>Lucro operacional</b>	<b>95 115</b>	<b>104 834</b>
Receitas financeiras	3 252	9 877
Despesas financeiras	(42 723)	(48 675)
<b>Lucro antes do imposto de renda e contribuição social</b>	<b>55 644</b>	<b>66 036</b>
<b>Receita de incentivo fiscal</b>	<b>1 404</b>	<b>821</b>
<b>Imposto renda e contribuição social</b>		
Corrente	(2 397)	(1 126)
Diferido	(17 393)	(20 369)
<b>Lucro do exercício</b>	<b>37 258</b>	<b>45 363</b>



## SPE SANTA MARIA TRANSMISSORA DE ENERGIA S.A.

SPE SANTA MARIA TRANSMISSORA DE ENERGIA S.A. DEMONSTRAÇÕES DO RESULTADO PARA OS EXERCÍCIOS	2023 R\$ Mil	2022 R\$ Mil
<b>Receita</b>	<b>35 659</b>	<b>37 179</b>
Custo de construção	0	0
Custos operacionais	(4 526)	(3 762)
<b>Lucro bruto</b>	<b>31 133</b>	<b>33 418</b>
Despesas gerais e administrativas	(2 099)	(1 456)
Receita de Revisão Tarifária - RTP	0	0
<b>Lucro operacional</b>	<b>29 034</b>	<b>31 962</b>
Receitas financeiras	2 096	3 487
Despesas financeiras	(11 635)	(13 243)
<b>Lucro antes do imposto de renda e contribuição social</b>	<b>19 495</b>	<b>22 206</b>
<b>Imposto renda e contribuição social</b>		
Corrente	(1 609)	(2 043)
Diferido	(486)	(434)
<b>Lucro do exercício</b>	<b>17 400</b>	<b>19 728</b>

## SPE TRANSMISSORA DE ENERGIA LINHA VERDE II S.A.

SPE TRANSMISSORA DE ENERGIA LINHA VERDE II S.A. DEMONSTRAÇÕES DO RESULTADO PARA OS EXERCÍCIOS	2023 R\$ Mil	2022 R\$ Mil
<b>Receita</b>	<b>51 041</b>	<b>45 651</b>
Custo de construção	(1 765)	(78 923)
Custos operacionais	(5 145)	(1 359)
<b>Lucro bruto</b>	<b>44 131</b>	<b>(34 632)</b>
Despesas gerais e administrativas	(2 768)	(3 045)
Outras Receitas (Despesas)	4 844	495
<b>Lucro operacional</b>	<b>46 207</b>	<b>(37 182)</b>
Receitas financeiras	3 141	2 848
Despesas financeiras	(27 475)	(31 900)
<b>Lucro antes do imposto de renda e contribuição social</b>	<b>21 873</b>	<b>(66 234)</b>
<b>Imposto renda e contribuição social</b>		
Corrente	(4 714)	(1 498)
Diferido	(754)	(909)
<b>Lucro do exercício</b>	<b>16 405</b>	<b>(68 640)</b>

# Dimensão do Resultado do Exercício

R\$ Mil	31/12/2022	Desembolsos	Juros Incorridos	Juros Pagos	Amortização Principal	31/12/2022
SPE Santa Lucia - BNDES	427 563	0	42 576	(22 034)	(18 001)	430 104
SPE Santa Maria - BNDES	118 790	0	11 559	(5 073)	(5 839)	119 438
SPE Linha Verde II - Debêntures	267 277	0	26 515	(14 076)	(11 079)	268 638

## SPE SANTA LÚCIA

Único empréstimo da Companhia tomado junto ao Banco Econômico e Social – BNDES (FINEM), na modalidade Project Finance, amortizável em 269 parcelas mensais e consecutivas a partir de abril de 2020 e com vencimento final em 15 de agosto de 2042. Sobre o empréstimo incidem encargos de IPCA – TJLP à taxa de 2,98 % acrescido de Spread de 2,13 %.

Em junho de 2022, a companhia obteve o “completion” financeiro e realizou a exoneração da fiança bancária. A partir de então, a companhia tem a obrigação de cumprir o ICSD mínimo de 1,3x, com base nas demonstrações contábeis regulatórias.

No exercício de 2023, o ICSD apurado preliminarmente é de 1.7x. Até a data da divulgação destas Demonstrações Financeiras, as Demonstrações Contábeis Regulatórias não haviam sido aprovadas e auditadas.

Outras garantias ao financiamento incluem o penhor de 100% das ações da Companhia, os recebíveis da concessão e a conta reserva equivalente a 3 (três) vezes o valor da primeira prestação mensal da dívida, incluindo principal, juros e demais acessórios da dívida decorrente do contrato, conforme demonstrado na rubrica Aplicação Financeira - Conta Reserva - BNDES.

Em 31 de dezembro de 2023, a Companhia estava adimplente quanto às obrigações contratuais estabelecidas no contrato de financiamento.

## SPE SANTA MARIA

Em junho de 2022, a companhia obteve o “completion” financeiro e realizou a exoneração da fiança bancária. A partir de então, a companhia tem a obrigação de cumprir o ICSD mínimo de 1,3x, com base nas demonstrações contábeis regulatórias.

No exercício de 2023, o ICSD apurado preliminarmente é de 1.9x. Até a data da divulgação destas Demonstrações Financeiras, as Demonstrações Contábeis Regulatórias não haviam sido aprovadas e auditadas.

Outras garantias ao financiamento incluem o penhor de 100% das ações da Companhia, os recebíveis da concessão e a conta reserva equivalente a 3 (três) vezes o valor da primeira prestação mensal da dívida, incluindo principal, juros e demais acessórios da dívida decorrente do contrato, conforme demonstrado na rubrica Aplicação Financeira - Conta Reserva - BNDES.

Em 31 de dezembro de 2023, a Companhia estava adimplente quanto às obrigações contratuais estabelecidas no contrato de financiamento.

## SPE Linha Verde II

Refere-se a emissão de Debêntures no valor de R\$ 210 milhões efetuada em 27 de fevereiro de 2020, não conversíveis em ações, da espécie com garantia real, com garantia adicional fidejussória, em série única, emitidas nos termos da Lei 12.431/2011 e que serão amortizados em 46 parcelas semestrais e consecutivas a partir de janeiro de 2022 e com vencimento final em 15 de julho de 2044. Sobre o empréstimo, incidem (i) a correção pelo IPCA e (ii) juros fixos de 5,33% ao ano.

O empréstimo originalmente era garantido por fiança bancária emitida pelo Banco BNP Paribas, posteriormente substituída por fiança emitida pelo Banco Santander. Tal obrigação foi excluída após AGD realizada em 30 de agosto de 2023, onde a liberação da fiança foi aprovada, em que pese não ter sido atingido o completion físico, cujos principais marcos são a obtenção do termo de liberação definitivo emitido pela ONS, ou TLD, e o recebimento da RAP por três meses consecutivos. Após o completion físico, a Companhia deve manter o Índice

de Cobertura do Serviço da Dívida (“ICSD”) mínimo de 1,2 vezes (um inteiro e vinte centésimos), mensurado pelo resultado da geração de caixa sobre o serviço da dívida, apurado com base nas Demonstrações Contábeis Regulatórias da Companhia.

Em 29 de setembro de 2023, a partir das deliberações descritas acima, a Pentágono, agente fiduciário representante da comunhão dos Debenturistas, e a SPE Linha Verde II celebraram o termo de exoneração da fiança.

O ICSD deverá ser apurado anualmente, com base nas demonstrações financeiras regulatórias e auditadas anuais da Companhia referentes ao ano civil anterior. Em caso de não atingimento, pela Companhia, por 2 (dois) anos seguidos ou 3 (três) anos intercalados, do ICSD ocasionará o vencimento antecipado da dívida.

No exercício de 2023, o ICSD apurado preliminarmente é de 1.4x. Até a data da divulgação destas Demonstrações

Financeiras, as Demonstrações Contábeis Regulatórias não haviam sido aprovadas e auditadas.

Vale ressaltar que, em 2022, o ICSD apurado foi de 0.90x, porém também na AGD realizada em 30 de agosto de 2023, foi deliberada a concessão de anuência prévia em relação ao não atendimento do ICSD, para efeitos de eventual vencimento antecipado da dívida.

Este contrato de debênture possui cláusulas de cross default, ou seja, a decretação do vencimento antecipado de quaisquer dívidas, pelo credor, no valor agregado ou individual, superior a R\$3.000, poderá implicar o vencimento antecipado desses contratos.

As outras garantias ao financiamento incluem o penhor de 100% das ações da Companhia, os recebíveis da concessão e a conta reserva equivalente a 1 (uma) parcela semestral do serviço da dívida a ser constituída desde 15 de novembro de 2021.

# Riscos Financeiros

## Fatores de Riscos Financeiros

As atividades da Companhia a expõem a diversos riscos financeiros: risco de crédito, risco de liquidez, risco de taxas de juros e risco regulatório.

### Risco de crédito

Salvo pelo ativo da concessão (ativo de contrato) e o contas a receber de concessionárias e permissionárias, a Companhia não possui outros saldos a receber de terceiros contabilizados neste exercício. Por esse fato, esse risco é considerado baixo.

A RAP de uma empresa de transmissão é recebida das empresas ou agentes que utilizam sua infraestrutura por meio de Tarifa de Uso do Sistema de Transmissão (“TUST”). Essa tarifa advém do rateio entre os usuários do Sistema Interligado de Nacional (“SIN”) de alguns valores específicos; (i) a RAP de todas as transmissoras; (ii) os serviços prestados pelo Operador Nacional do Sistema Elétrico (“ONS”); e (iii) os encargos regulatórios.

O poder concedente delegou aos vários agentes de geração, distribuição e consumidores livres a obrigação do pagamento mensal da RAP, que por ser garantida pelo arcabouço regulatório de transmissão, constitui-se em direito contratual

incondicional de receber caixa ou outro ativo, apresentando baixo risco de crédito.

Conforme requerido pelo CPC 48/IFRS 9 - Instrumentos financeiros, é efetuada uma análise criteriosa do saldo do contas a receber de concessionárias e permissionárias e, de acordo com a abordagem simplificada, quando necessário, é constituída uma Perda Estimada com Créditos de Liquidação Duvidosa - PECLD, para cobrir eventuais perdas na realização desses ativos. A Companhia considera que não está exposta a um elevado risco de crédito, uma vez que existe uma robusta estrutura de garantias gerenciada pelo ONS para cobrir as obrigações dos agentes.

### Risco de liquidez

A previsão de fluxo de caixa é realizada pela Companhia, sendo sua projeção monitorada continuamente, a fim de garantir e assegurar os limites e indicadores previstos nas cláusulas dos contratos de empréstimos e a liquidez suficiente para atendimento às necessidades operacionais do negócio.

O excesso de caixa gerado pela Companhia é investido em aplicações de baixo risco, escolhendo instrumentos com vencimentos apropriados e liquidez suficiente para se adequar ao planejamento financeiro da Companhia.

### Risco de taxa de juros

Em 31 de dezembro de 2023, a Companhia possui instrumentos financeiros expostos ao risco da taxa de juros.

A Companhia efetuou testes de análises de sensibilidade conforme requerido pelas práticas contábeis, elaborados com base na exposição líquida às taxas variáveis dos instrumentos financeiros ativos e passivos, derivativos e não derivativos, relevantes, em aberto no fim do exercício deste relatório, assumindo que o valor dos ativos e passivos a seguir estivesse em aberto durante todo o exercício, ajustado com base nas taxas estimadas para um cenário provável do comportamento do risco que, caso ocorra, pode gerar resultados adversos. As taxas utilizadas para cálculo dos cenários prováveis são referenciadas por fonte externa independente, cenários estes que são utilizados como base para a definição de dois cenários adicionais com deteriorações de 25% e 50% na variável de risco considerada (cenários II e III, respectivamente) na exposição líquida, quando aplicável, conforme apresentado a seguir:

## SPE SANTA LÚCIA

Indicadores	Exposição Realizado (i)	Cenário I (Provável) (ii)	Cenário II +25%	Cenário III +50%
<b>Ativo</b>				
CDI/Selic	13,03%	9,00%	11,25%	13,50%
Receita Financeira	3.232	291	364	436
<b>Passivo</b>				
IPCA	4,62%	3,87%	4,84%	5,81%
Despesa a incorrer	119.438	(4.622)	(5.778)	(6.933)
Despesa líquidos das variações		(4.331)	(5.414)	(6.497)

(i) Conforme dados divulgados pelo Banco Central do Brasil - BACEN (Relatório Focus - Mediana Agregado), em 12 de janeiro de 2024.

## SPE Linha Verde II

Indicadores	Exposição Realizado (i)	Cenário I (Provável) (ii)	Cenário II +25%	Cenário III +50%
<b>Ativo</b>				
CDI/Selic	13,03%	9,00%	11,25%	13,50%
Receita Financeira	8.926	803	1.004	1.205
<b>Passivo</b>				
IPCA	4,62%	3,87%	4,84%	5,81%
Despesa a incorrer	268.638	10.396	12.995	15.594
Despesa líquidos das variações		(9.593)	(11.991)	(14.389)

(i) Conforme dados divulgados pelo Banco Central do Brasil - BACEN (Relatório Focus - Mediana Agregado), em 12 de janeiro de 2024.

## SPE SANTA MARIA

Indicadores	Exposição Realizado (i)	Cenário I (Provável) (ii)	Cenário II +25%	Cenário III +50%
<b>Ativo</b>				
CDI/Selic	13,03%	9,00%	11,25%	13,50%
Receita Financeira	11.274	1.015	1.268	1.522
<b>Passivo</b>				
IPCA	4,62%	3,87%	4,84%	5,81%
Despesa a incorrer	430.104	(16.645)	(20.806)	(24.968)
Despesa líquidos das variações		(15.630)	(19.538)	(23.446)

(i) Conforme dados divulgados pelo Banco Central do Brasil - BACEN (Relatório Focus - Mediana Agregado), em 12 de janeiro de 2024.

## Risco Regulatório

A extensa legislação e regulamentação governamental emitida pelos órgãos Ministério de Minas e Energia (“MME”), Agência Nacional de Energia Elétrica (“ANEEL”), Operador Nacional do Sistema Elétrico (“ONS”) e Ministério do Meio Ambiente impõe uma série de normas e obrigações que a concessionária deve respeitar na exploração do serviço público de transmissão de energia elétrica. O descumprimento destas obrigações impõe penalidades às concessionárias e, em casos extremos, a perda da concessão.

# 4

## Dimensão Social e Setorial



# Aspectos sociais internos

## Cooperação, autonomia e diversidade

As pessoas são o ativo mais importante da Companhia, o principal facilitador para atingir os objetivos estabelecidos pelas SPEs. As competências e experiências de cada um contribuem para aumentar o valor da empresa. É fundamental que as SPEs tenham os melhores talentos em sua equipe, buscando caminhos de trabalho inovadores, onde disponibilizamos estruturas mais modernas com investimentos contínuos em novas tecnologias.

As concessionárias reconhecem a importância da participação de seus colaboradores para alcançar sua visão de futuro, incentivando a participação de pessoas capazes, produtivas, que consigam vencer os desafios, de forma a criar um

ambiente de trabalho inclusivo, que estimule a colaboração e a criatividade, para que cada um possam desenvolver seu potencial e sua humanidade.

A gestão de pessoas procura desenvolver iniciativas de capacitação dos colaboradores, ações de projetos sociais, uso de recursos e mão de obra local, tendo como objetivo trazer maiores benefícios às comunidades locais. O conhecimento e o desenvolvimento contínuo dos colaboradores contribuem para o mapeamento de competências a serem desenvolvidas, bem como a otimização da experiência de cada funcionário.

Dessa maneira, a Companhia inspira novos talentos, novas ideias.

## Empregados e Colaboradores

Nossas SPEs contam com um grupo de empregados próprios e colaboradores terceirizados, incluindo profissionais com ampla atuação no setor elétrico, civil, meio ambiente, fundiário, saúde e segurança, todos com experiência comprovada em suas áreas de atuação. Esse grupo experiente atua coordenando uma equipe multidisciplinar com grande potencial, buscando desenvolver as atividades priorizando a troca de experiências.

Em 2023, a SLTE expandiu seu quadro de funcionários próprios, contando com 27 colaboradores envolvidos nas operações e manutenções das linhas de transmissão e subestações. Esse número representa um aumento em relação aos 18 funcionários de 2022, com uma proporção de 41% de mulheres e 59% de homens.

A SMTE encerrou o ano de 2023 com 2 funcionários próprios e 6 terceirizados, os quais desempenham atividades operacionais e de manutenção do sistema elétrico em subestações e linhas de transmissão.

Por sua vez, a SPE Linha Verde II, ao final de 2023, possuía 4 colaboradores próprios e 7 terceirizados. Esses profissionais se dedicam às operações e manutenções do sistema elétrico das subestações e linhas de transmissão.

Essa redução no quadro de funcionários em comparação com 2022 reflete o término da fase de instalação e o início da operação da linha.



## Diversidade e inclusão

Nas concessões da Companhia, são promovidas políticas e diretrizes fundadas no respeito e no reconhecimento das diferenças, com objetivo de construir um mundo melhor para todos, proporcionando a diversidade e a inclusão, de forma a extinguir a discriminação de raça, gênero, orientação sexual, portadores de deficiência e outras características pessoais, fomentando um ambiente cada vez mais diversos e inclusivo.

## Coletividade

A Companhia fornece, quando opera em regime de concessão, um serviço de interesse geral. A coletividade representa desta forma um Stakeholder fundamental, de referência, mesmo se indireto. Inspira-se, assim, nas escolhas de gestão, no princípio de responsabilidade, tanto garantindo no tempo a segurança, a continuidade, a qualidade e a economia do serviço, quanto avaliando os efeitos em longo prazo das próprias escolhas. A Verene respeita o meio ambiente e as comunidades onde atua. Ouve diretamente o ponto de vista e as exigências feitas pelas instituições do território onde estão ou onde serão realizadas as instalações de rede, buscando soluções que respeitem o meio ambiente e os interesses locais, em compatibilidade com as exigências de eficiência das redes e das obrigações gerais de serviço.



## Indicadores Internos

INDICADORES INTERNOS			
Dados 2023	SLTE	SMTE	Linha Verde II
<b>Contratação</b>	<b>Números</b>		
Número de Empregados próprios	27	02	4
Número de Estagiários	02	-	-
Número de Jovens Aprendizizes	-	-	-
Empregados Homens	13	2	2
Empregados Mulheres	9	-	2
Número de mulheres em relação ao total	41%	-	50%
Empregados até 40 anos	6	2	4
41 – 50 anos	10	-	-
Superior a 50 anos	6	-	-
Mulheres em cargos gerenciais em relação aos cargos gerenciais	1	-	-
Empregados negros em relação ao total	11%	50%	-
Empregadas negras em relação ao total	11%	-	-
Empregados portadores de deficiência	-	-	-

## INDICADORES INTERNOS

Dados 2023	SLTE	SMTE	Linha Verde II
<b>Remuneração</b>	<b>Números</b>		
Remuneração até R\$ 1.300 (Salário Base + Adicionais)	-	-	-
R\$ 1.301 a 3.000	2	-	-
R\$ 3.001 a 5.000	1	-	-
Acima de R\$ 5.000	19	02	04
Remuneração (Salário base + Adicionais)	5882543,75	1014480,04	1436881,73
Encargos compulsórios fixo	1366432,48	273682,51	403364,98
Divisão de maior remuneração pela menor em espécie paga (Salário base)	12,38	1,044	2,8
Divisão de menor remuneração pelo salário mínimo vigente (Salário base)	3,32	7,12	4,6
Benefícios (Auxílio Moradia, Alimentação, Transporte e Saúde)	1154469,72	88538,53	91673,72
Salário médio de Campo (mensal)	10052	10052	10052
<b>Escolaridade</b>			
Ensino Fundamental	-	-	-
Ensino Médio	13,60%	50%	25%
Ensino Superior	59%	50%	50%
Pós-Graduação	27,40%	-	25%
Valor investido em aperfeiçoamento profissional	23645/mês	16700/mês	13890/mês
Quantidade de horas investidas em aperfeiçoamento profissional por trabalhador (aperfeiçoamento inclui as aulas de inglês)	17h/mês	9h/mês	9h/mês
Nº total de empregados ao final do período de 2023	22	1	3
Número de demissões durante o período de 2023	5	-	1

## Saúde e Segurança

A Companhia busca, em conjunto com os trabalhadores, sindicatos e fornecedores, a definição e implementação de uma estratégia que visa determinar uma cultura mais difundida de prevenção de riscos no local de trabalho e as condições necessárias ao desenvolvimento sustentável através do reforço das competências técnicas e organizacionais soluções no domínio da segurança e do ambiente cada vez

mais orientadas para a melhoria contínua, sustentabilidade ambiental e eficiência energética dos seus ciclos produtivos e da qualidade dos produtos/serviços.

A preocupação com à saúde e segurança é de responsabilidade de todos, onde diretores, gestores, empregados e contratados são responsáveis em garantir a segurança de todos os trabalhadores próprios ou terceiros,

com o pleno atendimento aos requisitos legais de saúde, segurança no trabalho aplicáveis às atividades.

Especificamente no que diz respeito à saúde e segurança no trabalho, o Grupo compromete-se a desenvolver as suas atividades de acordo com as normas vigentes e legislação trabalhista. Sistemas de gestão de saúde e segurança no trabalho, através dos seguintes princípios:

Promover a colaboração com as autoridades competentes, sindicatos e com associações empresariais de forma a estabelecer um canal de comunicação eficaz (entrada/saída), visando a melhoria contínua do desempenho em matéria de saúde e segurança no trabalho de terceiros e interessados;

Verificar, em colaboração com institutos e entidades especializadas do setor de importância nacional, os procedimentos relativos à segurança no trabalho, nomeadamente no que respeita ao risco elétrico;

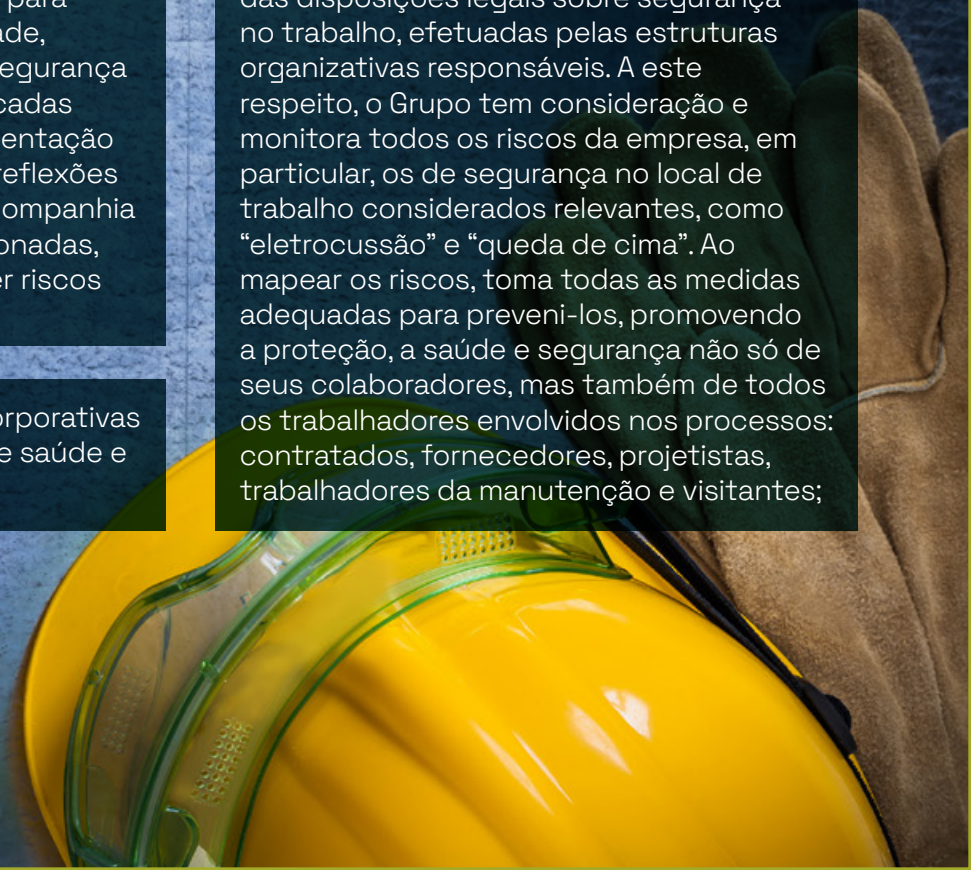
Compromete-se nos procedimentos de definição de acordos comerciais com terceiros a proceder a diligências para confirmar a fiabilidade e integridade, também em matéria de saúde e segurança no trabalho, das pessoas identificadas para o desenvolvimento e implementação de iniciativas caracterizadas por reflexões sobre a segurança aspectos da Companhia e, por meio de verificações direcionadas, avalia as contrapartes para conter riscos em transações com terceiros;

Promover as melhores práticas corporativas para a disseminação da cultura de saúde e bem-estar em locais de trabalho.

Verificar, com inspeções integradas com as de proteção do ambiente, a aplicação das disposições legais sobre segurança no trabalho, efetuadas pelas estruturas organizativas responsáveis. A este respeito, o Grupo tem consideração e monitora todos os riscos da empresa, em particular, os de segurança no local de trabalho considerados relevantes, como “eletrocussão” e “queda de cima”. Ao mapear os riscos, toma todas as medidas adequadas para preveni-los, promovendo a proteção, a saúde e segurança não só de seus colaboradores, mas também de todos os trabalhadores envolvidos nos processos: contratados, fornecedores, projetistas, trabalhadores da manutenção e visitantes;

Dessa forma, a SMTE, SLTE e LVII valorizam e respeitam o ser humano na sua integralidade e colocam a vida sempre em primeiro lugar. A atenção de todos contribui para tornar efetiva e eficaz a prevenção dos infortúnios no trabalho.

A partir dessa premissa, as concessionárias seguem as diretrizes apresentadas na Política de Saúde e Segurança no Trabalho, onde estão descritas as diretrizes e normas internas e externas que buscam garantir um ambiente de trabalho saudável, em que os trabalhadores desenvolvem suas atividades de forma segura.



## Capacitação

Para a capacitação dos colaboradores, foram ministrados treinamentos ao pessoal para ampliar o conhecimento em saúde e segurança do trabalhador.

Em 2023 foram realizados treinamentos e atualização referentes a norma regulamentadora NR 10.

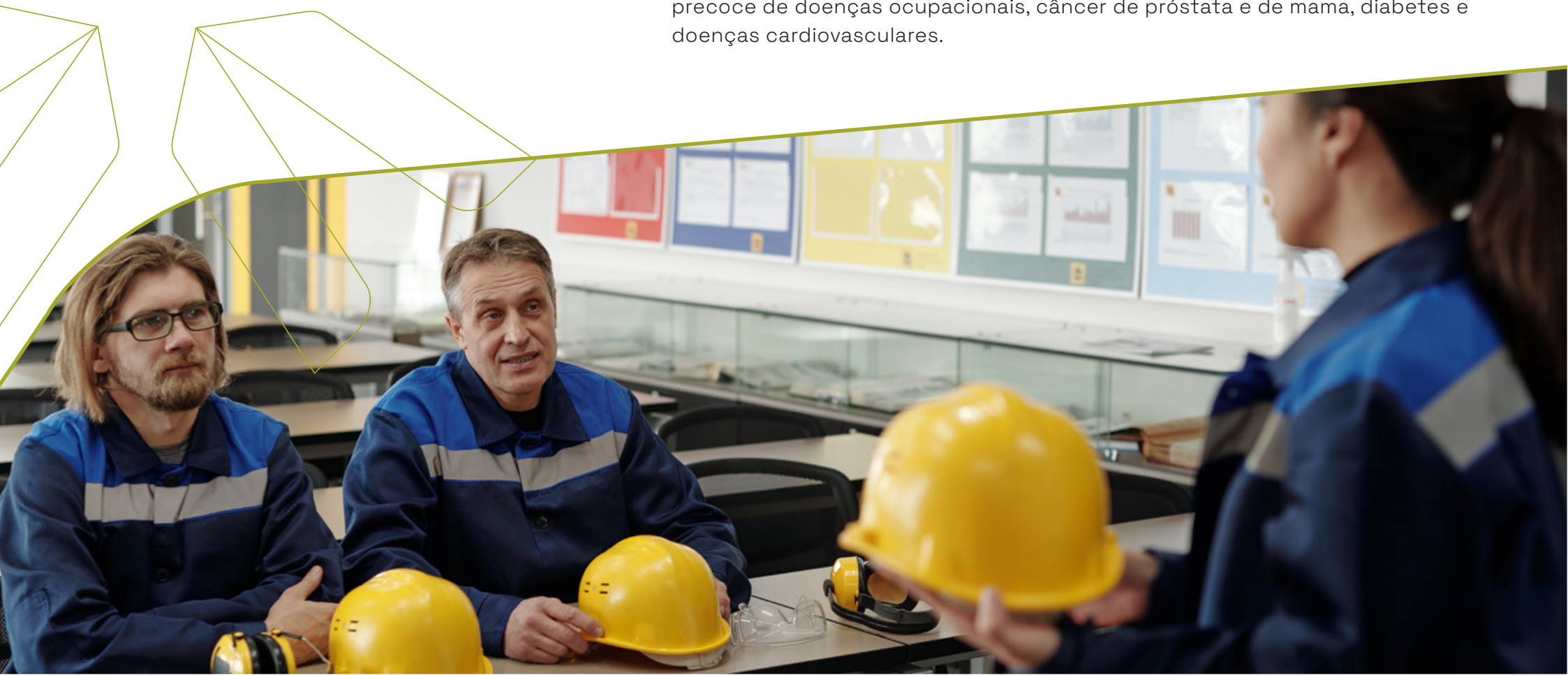
Em março de 2024 acontecerá atualizações e novos treinamentos referentes as normas regulamentadoras NR 10, NR 35, NR 23 e NR 35.

## Prevenção de Riscos Laborais

Em 2023, o Grupo, para as concessões no Brasil, reforçou a estratégia para atingir o objetivo de “zero acidente”, investindo na melhoria contínua para as condições de trabalho, proporcionando um alto nível de proteção de seus colaboradores.

Nenhum acidente fatal ou grave foi registrado em 2023, refletindo o empenho de todos mediante prevenção de acidentes e doenças ocupacionais para alcançar a meta estabelecida de zero acidente.

Foram realizados exames periódicos, com avaliações médicas com o objetivo de avaliar a capacidade laboral dos colaboradores bem como detecção precoce de doenças ocupacionais, câncer de próstata e de mama, diabetes e doenças cardiovasculares.



## Boas Práticas em Saúde e Segurança

Em 2023, reforçamos ainda mais a cultura de prevenção de acidentes, nossos colaboradores, juntamente com os nossos contratados realizam diariamente o DDS (diálogo diário de segurança), antes das realizações de suas atividades.

Com o enfoque em Preservação da vida e zero acidentes, em setembro de 2023, realizamos um marco significativo: Todos os membros da equipe administrativa e de campo da Verene, juntamente com nosso terceiro (COTESA), passaram por um treinamento intensivo de segurança. Nossa prioridade número um é a segurança, e esse treinamento foi projetado para fortalecer nossa capacidade de avaliar riscos e integrar a segurança à gestão do nosso negócio. Além disso, focamos no desenvolvimento das habilidades necessárias para motivar e influenciar positivamente o comportamento de nossa equipe e de todos os envolvidos em relação à segurança. Foram três dias intensos de treinamento em parceria com a equipe da DSS+.



## Regras de Ouro Verene

Buscando a excelência em suas atividades, sempre colocando a segurança em primeiro lugar, a Verene tem como Regras de Ouro:

**1. SEMPRE** realize a análise preliminar de riscos antes de iniciar as atividades;

**2. SEMPRE** siga os procedimentos para garantir a energia zero dos equipamentos (1º - Desligar. 2º - Bloquear. 3º - Testar. 4º - Aterrar. 5º - Sinalizar);

**3. SEMPRE** utilize todos os EPI's e EPC's específicos de acordo com cada atividade;

**4. NUNCA** realize atividades na qual você não esteja devidamente treinado e capacitado;

**5. NUNCA** realize atividades sobre influência de álcool e drogas;

**6. NUNCA** realize serviço sozinho em áreas de risco elétrico;

**7. SEMPRE** cumpra as regras e os procedimentos de segurança e caso os riscos não estejam devidamente controlados, emita a recusa a tarefa;

**8. NUNCA** trabalhe em altura (>2,00m) sem o devido treinamento, e sempre use o cinto de segurança fixado em ponto de ancoragem apropriado;

**9. SEMPRE** Comunicar imediatamente todos os incidentes, acidentes e condições inseguras para seu superior e departamento de segurança;

**10. SEMPRE** pratique a direção defensiva;

**11. SEMPRE** estabeleça e teste o sistema de comunicação durante as atividades.

## Indicadores Sociais Externos

### Ouvidoria

No canal da Ouvidoria podem ser encaminhadas denúncias referentes a descumprimento de qualquer norma do Código de Ética e Conduta, como assédio, discriminação, utilização imprópria de recursos, comportamento inadequado, fraudes, suborno, corrupção, conflito de interesses, descumprimento de legislação ambiental ou de procedimentos de saúde e segurança, entre outros. O canal pode ser usado ainda para o atendimento, de questões que não foram resolvidas por outros meios.

A ouvidoria do Grupo atua de forma proativa, transparente, independente e imparcial. Em 2023, para as concessões em operação, manteve-se os canais de comunicação para falar com a SLTE (0800 770 1392), SMTE (0800 770 1390) e a Linha Verde II (0800 887 1580), visando promover uma maior interação com os proprietários com terrenos na faixa de servidão, comunidades, entidades públicas privadas e demais stakeholders.

Em 2024, a Verene fará a transição para um número único de ouvidoria que atenderá todos as SPEs, inclusive por WhatsApp, facilitando a comunicação entre proprietários e sociedade interessada com a empresa.

### Contato com instituições

Outra ação desenvolvida pelas SPEs é manter o canal aberto de comunicação com as instituições públicas dos municípios interceptados pelos empreendimentos, sendo realizadas visitas e distribuição de materiais informativos.

Em cada município é estabelecido contato com as Prefeituras de modo a informar sobre as atividades desenvolvidas e entregar os materiais informativos.



### Comunidades

As SPEs Santa Maria, Santa Lúcia e Linha Verde II mantêm contato periódico com as partes interessadas do entorno de seus empreendimentos, para consolidar o relacionamento com as comunidades. Uma das ações desenvolvidas é a visita individual aos proprietários com propriedades interceptadas pelos empreendimentos da SLTE, SMTE e Linha Verde II, onde as equipes de manutenção e/ou de comunicação social conseguem reunir-se com aproximadamente 90% dos proprietários. Durante as visitas, foram realizados registros fotográficos e entrega de materiais informativos, com objetivo de orientar e tirar dúvida dos moradores.

Nas visitas aos proprietários e moradores da proximidade das LTs, esclarecidas dúvidas sobre o empreendimento e o convívio seguro com as linhas de transmissão.

## Projetos de Responsabilidade Social

Durante o ano de 2023, as concessões SPE Santa Maria, SPE Santa Lúcia e SPE Linha Verde II, desenvolveram ações de responsabilidade socioambiental de modo a apoiar o poder público local e demais segmentos organizados, através de medidas para mitigação de passivos socioambientais existentes e aqueles que poderão surgir ou se acentuar em decorrência das atividades de seus empreendimentos.

### SPE Linha Verde II:

Na LVII foram realizadas algumas ações junto ao Parque Estadual Mata do Limoeiro, como a doação de materiais audiovisuais e de camisas para a 10ª edição do evento EcoFolia, promovido pelo Parque:





A LVII também doou materiais de mobiliário de escritório para o Parque Nacional da Serra do Cipó, oriundos da desmobilização de um escritório do grupo Verene:

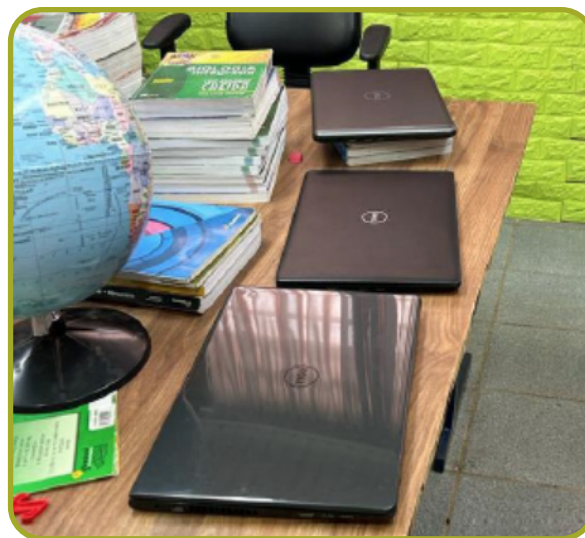


Ainda para o Parque Nacional da Serra do Cipó, a LVII iniciou as atividades para reforma e ampliação da sede da entrada Alto Palácio, com os estudos para instalação de poço artesiano e visita técnica com empreiteiras para ajustes finais de projeto e contratação da reforma e ampliação das instalações:



## SPE Santa Maria:

Em 2023, durante a campanha do Programa de Conscientização e Educação Ambiental da SMTE, a Escola Estadual de Ensino Fundamental Boca do Monte e a Escola Estadual Indígena Yvyra'ija Tenondé Vera Miri, de Santa Maria, que atendem alunos indígenas de localidades próximas a Linha Transmissão, foram visitadas para a divulgação de informações, orientações, bem como a entrega de cartazes e jogos educativos aos diretores com objetivo de torná-los facilitadores, apoiando na campanha junto aos demais professores e alunos. Também foram doados notebooks para a Escola:



## SPE Santa Lúcia:

No ano de 2021 a SLTE firmou uma parceria com o Instituto de Ecossistemas e Populações Tradicionais, para auxiliar no Programa Educação e Formação de Jovens Indígenas, que visa assistir jovens indígenas que desejam obter conhecimento e saberes por meio de apoio das iniciativas voltadas para a educação.

A parceria tem como objetivo fornecer uma bolsa de estudo de curso superior, do Curso de Arqueologia, para um estudante indígena do Parque Indígena do Xingu, Aldeia Pyulaga, Etnia Waurã, localizada no município de Canarana, Estado do Mato Grosso.

A bolsa foi fornecida a um estudante indígena, que já cursa desde 2018 o curso de arqueologia na PUC – Pontifícia Universidade Católica, no estado de Goiás.

Após um período de trancamento do curso no período da pandemia, em 2023 a SLTE renovou, através de aditivo contratual, o apoio financeiro para continuação do Programa e para conclusão do curso de Arqueologia pelo estudante.

## Gestão de Fornecedores

Em sua relação com os fornecedores, a Companhia tem, em primeiro lugar, a transparência e a retidão das relações, que servem para a conveniência e viabilidade econômica recíprocas.

Permite que eles, na verdade, possam competir com oportunidades equivalentes com base nas condições qualitativas e econômicas das ofertas, nas garantias de profissionalismo e de não envolvimento em atividades ilícitas, nos padrões de segurança, e, enfim, sempre que necessário, também nas certificações de qualidade, de responsabilidade social e ambiental.



**PUC  
GOIÁS**



**ECOSS**

INSTITUTO DE  
ECOSSISTEMAS  
E POPULAÇÕES  
TRADICIONAIS

5

# Dimensão Ambiental





A Verene desenvolve as atividades do seu dia a dia com responsabilidade social e ambiental, prezando a harmonia das suas atividades rotineiras com a qualidade socioambiental do meio em que se insere.

As SPEs da Verene desempenham seu papel priorizando utilizar modelos de desenvolvimento sustentável, respeitando o meio ambiente. Sustentabilidade, inovação e habilidades diferenciadas inspiram as ações para garantir às gerações futuras um futuro alimentado por energia limpa, acessível e livre de emissões poluentes.

A Dimensão Ambiental e a Sustentabilidade são partes intrínsecas nas atividades diárias desenvolvidas pelas equipes de manutenção e operação, visando o atendimento dos compromissos assumidos pela Verene para implementação concreta dos Objetivos de Desenvolvimento Sustentável:

**Recursos Humanos** - com suas habilidades muitas vezes raras ou únicas no setor elétrico, são o elemento central de todas as atividades da empresa.

Envolvimento de **stakeholders** locais e nacionais por meio de ferramentas de engajamento de stakeholders, desde instituições e comunidades locais afetadas pelos investimentos em infraestruturas elétricas previstos no Plano de Desenvolvimento, até tomadores de decisão nacionais e internacionais a quem a Verene oferece todo o suporte necessário para traçar políticas públicas em o campo de energia.

**Integridade, Responsabilidade e Transparência** - princípios gerais em que se baseia a condução de todas as suas atividades desenvolvidas pelas SPEs, desde o simples cumprimento da regulamentação até a busca de parcerias estratégicas, identificando os possíveis riscos para prevenir, monitorar e gerenciar, e identificar áreas de colaboração com os stakeholders para a criação de valor compartilhado.

**Meio Ambiente (Objetivo Prioritário)** - uma capital a proteger limitando os impactos das infraestruturas elétricas no território e na biodiversidade.

# Licenciamento Ambiental

Além de ser uma obrigação legal, o atendimento de todas as normas e legislações vigentes no Brasil é uma das principais metas da Verene para suas concessões no país.

O licenciamento ambiental é um instrumento relevante que busca a conciliação do desenvolvimento econômico com a conservação dos recursos naturais, assegura a sustentabilidade sociocultural e dos ecossistemas, sendo exigido tanto para empreendimentos novos ou em fase de operação.

Para que empreendimentos que utilizam recursos naturais, que sejam potencialmente poluidores ou que possam causar degradação ao meio ambiente, sejam considerados licenciados e possam iniciar a fase de operação, é necessário que seja realizado o licenciamento ambiental com o objetivo de exercer controle prévio e de realizar o acompanhamento de atividades.

## O licenciamento ambiental conta com três fases:

### LICENÇA PRÉVIA (LP)

Avalia a viabilidade socioambiental do empreendimento;

### LICENÇA DE INSTALAÇÃO (LI)

Autoriza o início das obras de implantação;

### LICENÇA DE OPERAÇÃO (LO)

Autoriza o início da operação.



## Empreendimentos em Operação

Em fase de operação as concessões SPE Santa Maria (SMTE), SPE Santa Lúcia (SLTE) e SPE Linha Verde II (LVII) apresentam periodicamente aos órgãos ambientais licenciadores, as ações e resultados obtidos através do desenvolvimento dos programas ambientais previstos para a fase de operação, conforme solicitados nas condicionantes das Licenças de Operação, apontando os resultados positivos e pontos de melhorias a serem adotados.

O Processo de Licenciamento Ambiental para a instalação e operação da Linha de Transmissão 500 kV SE Jauru - SE Cuiabá C2 (SLTE), foi desenvolvido de forma a obter todas as licenças ambientais solicitadas pela legislação vigente. Em 2023 a SPE solicitou a renovação da sua Licença de Operação dentro do prazo de 120 dias de antecedência da validade. O documento renovado foi emitido no início de 2024.

LT 500 kV SE Jauru SE Cuiabá C2 (SLTE)	Nº da Licença / Autorização	Expedição
Licença Prévia (PL)	Nº 308090/2017	10/02/2017
Licença de Instalação (LI)	Nº 67231/2016	11/05/2017
Autorização de Supressão Vegetal (ASV)	No 585/2017	02/06/2017
Licença de Operação (LO)	No 318613/2018	17/12/2018
Licença de Operação (LO) Renovação	Nº 331219/2024	08/01/2024

Já a Linha de Transmissão 230 kV Santa Maria 3 - Santo Ângelo 2 (SMTE), todo processo de construção e operação, foi licenciado pelo órgão licenciador FEPAM. Em 2023 a SPE solicitou a renovação da sua Licença de Operação dentro do prazo de 120 dias de antecedência da validade. O documento renovado foi emitido em novembro de 2023.

LT 500 kV SE Santa Maria 3 SE Santo Ângelo 2 (SMTE)	Nº da Licença / Autorização	Expedição
Licença Prévia (PL)	Nº 00050/2017	30/01/2017
Autorização Geral (AUTGER)	Nº 00195/2016	28/07/2016
Licença de Instalação (LI)	Nº 459/2018	30/08//2018
Licença de Operação (LO)	Nº 05965/2018	03/10/2018
Licença de Operação (LO) Renovação	Nº 03812/2023	21/11/2023

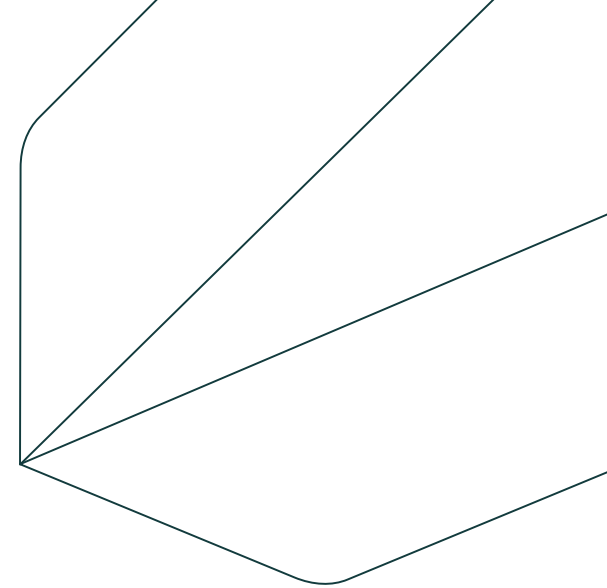




A Linha de Transmissão 500 kV Presidente Juscelino - Itabira 5 C2, que entrou em fase operativa no segundo semestre de 2022, tem seu Processo de Licenciamento Ambiental sob gestão do Ibama.

LT 500 kV SE Presidente Juscelino / SE Itabira 5 C2	Nº da Licença / Autorização	Expedição
Licença Prévia (PL)	Nº 620/2019	30/10/2019
Licença de Instalação (LI)	Nº 1354/2020	29/05/2020
Licença de Operação (LO)	Nº 1647/2022	06/06/2022
Autorização de Supressão Vegetal (ASV)	Nº 1031.9.2020.26480	18/06/2020
Autorização de Supressão Vegetal (Retificação ASV)	Nº 1031.9.2021.47363	19/05/2021
Autorização de Captura, Coleta e Transporte de Material Biológico – ABIO - Resgate	Nº 1302/2020 1ª Retificação (9932112)	13/05/2021
Autorização de Captura, Coleta e Transporte de Material Biológico – ABIO - Monitoramento	Nº 1326/2020 - 1ª Retificação (9935503)	13/05/2021





## Sistema de Gestão Ambiental

O Sistema de Gestão é composto por políticas e programas que estabelecem objetivos, planos e metas a serem cumpridos por todos os colaboradores e terceiros, de forma a atender todos os requisitos legais, e buscando minimizar os impactos ao meio ambiente.

O Sistema de Gerenciamento é mantido pela área ambiental das SPEs e das empresas de Consultoria contratadas, que têm como objetivo primordial manter os empreendimentos em conformidade com a legislação correlata e os ditames dos órgãos ambientais fiscalizadores, expressos através dos Ofícios, Licenças e Pareceres Técnicos.

## Programas Ambientais

O objetivo do monitoramento socioambiental dos empreendimentos foi propor ações preventivas e corretivas para evitar/minimizar as interferências dos empreendimentos, bem como implantar os Programas Socioambientais no tempo adequado e atuar como ouvidoria, em primeira instância, exercendo a interlocução entre o empreendedor e a população da Área de Influência dos empreendimentos.

Em 2023, todas as SPEs do grupo já estavam em fase de operação, com a obra da SPE Linha Verde II finalizada em 2022.



## Programas Ambientais de Operação

A SPE Santa Maria Transmissora de Energia, SPE Santa Lúcia Transmissora de Energia e SPE Transmissora de Energia Linha Verde II possuem como ferramenta do seu sistema de gestão ambiental os programas ambientais, indispensáveis para cada ação ou projeto norteado por valores que priorizam a natureza e vida.

## Programa de Educação Ambiental e Comunicação Social

As ações realizadas referente ao tema de educação ambiental e comunicação social são uma contribuição para o incentivo de práticas responsáveis e atitudes positivas para a valorização e preservação do meio ambiente, além do ambiente escolar onde vivem.

O objetivo principal está relacionado com a divulgação dos cuidados para o convívio seguro com a linha de transmissão, além de passar informações sobre temas socioambientais atuais que vão alterando conforme o ano,

como covid, dengue, gerenciamento de resíduos etc. No entanto, devido à criticidade do tema queimadas para a linha de transmissão, esse tema é sempre presente nas comunicações.

O programa tem como público-alvo os proprietários, comunidade vizinha e escolas próximas ao empreendimento, bem como o setor público (prefeituras, secretarias de meio ambiente, unidades de conservação etc.).



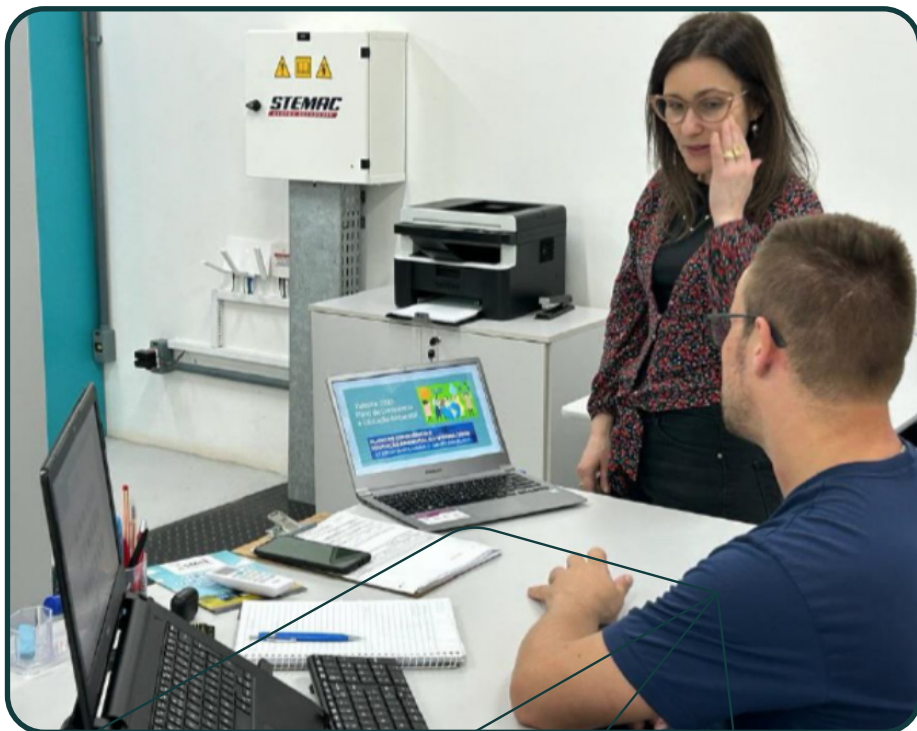
## Programa de Educação Ambiental para Trabalhadores

No âmbito do Programa de Educação Ambiental para os Trabalhadores, foram realizadas rodas de conversa e palestras direcionadas ao pessoal próprio da Verene e com as equipes de empresas contratadas para operação e manutenção de Linhas de Transmissão e Subestações em campo.

O objetivo do programa é informar e sensibilizar o público interno da Companhia sobre a importância da preservação ambiental e

do desenvolvimento sustentável, contribuindo para a conservação dos recursos naturais.

Em 2023, os principais temas abordados durante as campanhas foram gerenciamento de resíduos sólidos, preservação dos Biomas Brasileiros e da fauna, queimadas, licenciamento ambiental e temas referente à saúde e segurança no trabalho.

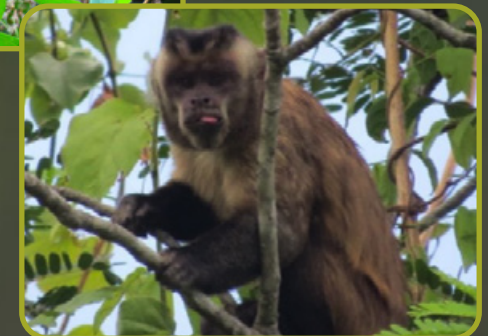
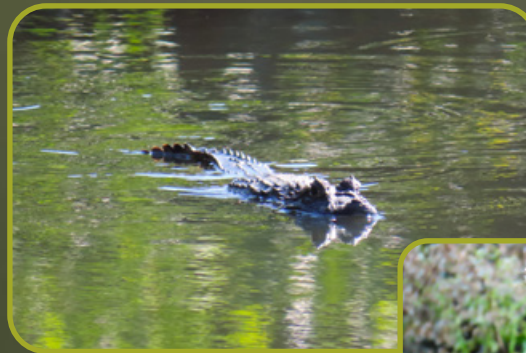


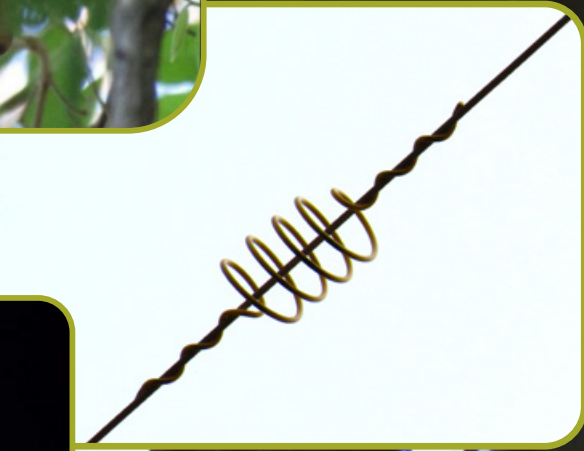


## Programa de Monitoramento de Fauna

Com a degradação e fragmentação dos ambientes, diversas espécies de interesse conservacionista podem sofrer distúrbios, dessa forma o monitoramento da avifauna visa o reconhecimento das principais espécies e seus hábitos, para dar subsídios a ações de conservação na fase de operação dos empreendimentos.

Dessa forma, a Verene, conforme especificidades de cada licenciamento de suas SPEs, promove o monitoramento de fauna, incluindo avifauna e ninhos, nos seus empreendimentos, buscando entender o impacto de sua operação no habitat.





## Programa de Gerenciamento de Resíduos

O Gerenciamento de Resíduos Sólidos vem priorizando o uso racional dos insumos, evitando o desperdício, além da substituição de produtos menos poluentes, tais como a eliminação de copos plásticos.

As SPEs possuem o Plano de Gerenciamento de Resíduos Sólidos e Líquidos, onde estão descritas as ações e procedimentos necessários em atendimento às normas oficiais, aos preceitos técnicos da boa engenharia e ao meio ambiente.

A metodologia de desenvolvimento do PGRS considera as diferentes etapas de implantação e operação e projeta, para cada uma delas, as ações a serem tomadas para o manuseio, estocagem, destinação final e tratamento. A partir daí são elaboradas medidas preventivas, ações de comunicação e soluções para destinar e tratar

corretamente os resíduos sólidos e líquidos gerados pelas atividades dos empreendimentos.

Este programa prevê também a diminuição de resíduos e o melhor desempenho nas atividades na SPEs, contribuindo para o Consumo e Produção Responsável, a qual será evidenciada em nossa Linha do Tempo.

Os efluentes líquidos domésticos e/ou sanitários passam por sistemas de tratamentos séptico com sedimentação da fração sólida recolhida por empresas especializadas devidamente licenciadas quando necessário.

A REALIZAÇÃO DE TREINAMENTOS COM AS EQUIPES DE OPERAÇÃO E MANUTENÇÃO É A BASE PARA CONSCIENTIZAÇÃO DAS EQUIPES EM RELAÇÃO À REDUÇÃO DE PRODUÇÃO DE RESÍDUOS.

Fase	Quantidade de Resíduos Sólidos	2018	2019	2020	2021	2022	2023
Operação	SPE Santa Lúcia Transmissora de Energia - SLTE	68.620,28	36.715,01	151,99	281,84	150,41	47,935
Operação	SPE Santa Maria Transmissora de Energia - SMTE	10.675,70	385,30	104,98	133,07	166,28	149,740
Implantação*/ Operação	SPE Transmissora de Energia Linha Verde II - LVII	-	-	12.526,90*	30.339,70*	114.585,5*	3.062,1



## Programa Reposição Florestal

A SPE Santa Maria Transmissora de Energia S.A. realizou o plantio de 89.260 mudas de espécies nativas em três áreas no Município de Santa Maria/RS, totalizando uma área de 45,82 hectares.

Em 2022, o empreendimento SMTE deu continuidade à execução do projeto de reposição, realizando o monitoramento das áreas de plantio no Parque Nacional dos Morros e nos assentamentos Antônio Antunes e Édson da Luz, onde foram realizados o plantio de mudas, essa etapa essencial para avaliar o sucesso da reposição.

Em 2023 a Santa Maria iniciou as tratativas com a SEMA/RS para concluir a Reposição na modalidade de Servidão Ambiental.



## Programa de Compensação Ambiental

Em 2023 a SPE Santa Lúcia firmou novo Termo de Compromisso de Compensação Ambiental com a SEMA/MT para conclusão da Compensação Ambiental do empreendimento pela Lei do SNUC. Os recursos serão destinados parte na modalidade indireta para a Estação Ecológica Rio da Casca e Parque Estadual Gruta da Lagoa Azul, e parte na modalidade direta para a APA Municipal de Aricá Açú.

Também em 2023 a SPE Linha Verde II teve sua Compensação Ambiental deliberada no Comitê de Compensação Ambiental Federal (CCAF) e está em trâmites para assinatura dos respectivos Termos de Compromisso de Compensação Ambiental. Os recursos serão destinados na modalidade indireta para as Unidades de Conservação instituídas pela União APA Morro da Pedreira e Parque Nacional da Serra do Cipó, e ainda para outras unidades de conservação de outras estâncias administrativas, que ainda estão em definição pelo Ibama.

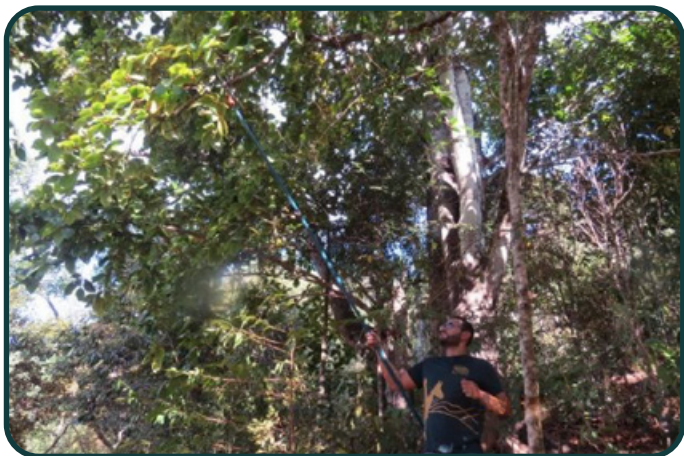


## **Programa de Monitoramento da Faixa de Servidão**

As equipes de operação e manutenção das SPEs fazem inspeções constantes anualmente identificando qualquer alteração do uso do solo na faixa de servidão e orientando quanto aos usos permitidos e proibidos na Faixa de Servidão.



## Programa de Conservação e Resgate de Flora



A conservação da flora e a manutenção da biodiversidade são metas importantes estabelecidas pelas SPEs, durante o planejamento das atividades que vem sendo desenvolvidas na fase de operação, pois preservar e resguardar as espécies da flora que ocorrem nas regiões dos empreendimentos, principalmente as espécies que apresentam algum grau de vulnerabilidade, garante a conservação e preservação do banco genético das espécies que fazem parte do ambiente.



Como forma de minimizar as intervenções na flora local, as SPEs realizam monitoramentos mensais nas faixas de servidão, com objetivo de analisar a vegetação para que seja identificado a necessidade de intervenção na vegetação que ocasionem algum risco à LT, sendo realizado somente pequenas intervenções visando respeitar as distâncias de segurança.

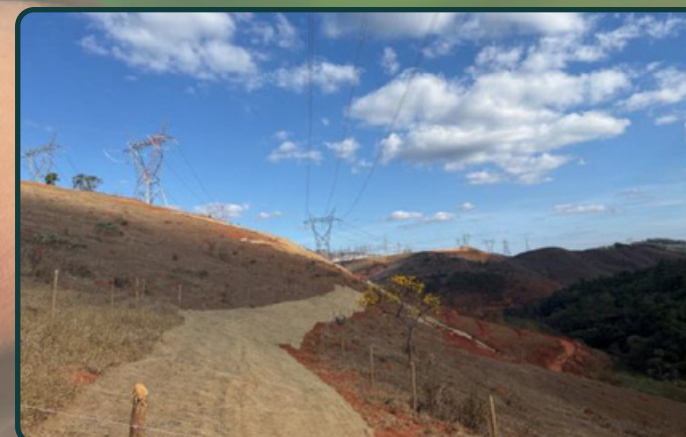
Ao realizar as intervenções na flora local são realizadas concomitantemente resgate de material botânico, principalmente, são coletadas as epífitas e bromélias as quais são transplantadas ou realocadas para áreas contíguas.

## Programa de Recuperação de Áreas Degradadas

O Programa de Recuperação de Áreas Degradadas (PRAD) tem a função de identificar e especificar as melhores soluções que deverão ser adotadas para recuperação de áreas que sofreram intervenções, desenvolvendo o seu uso original e a reintegração à paisagem natural ou para permitir novos usos que resgatem a qualidade ambiental.

Essas ações, dependendo do tipo de intervenção sofrida, envolvem a revegetação, estabilização de terrenos e controle de erosão, reconformação do sistema de drenagem, e tratamento paisagístico.

A qualidade e a eficácia do processo de recuperação de áreas degradadas são monitoradas por meio de indicadores capazes de mensurar a efetividade dos trabalhos ao longo prazo.



## Gestão do consumo de recursos: água

O consumo de água não está envolvido diretamente na atividade de transmissão da energia elétrica. Normalmente, a água utilizada é para fins de higiene, limpeza das instalações e climatização, provém das ligações de abastecimento de água doméstica e em pontos de captação outorgados.

No ano de 2023, o volume total de água consumido pelas concessões no Brasil foi

de aproximadamente 497,75 m<sup>3</sup>, mantendo uma média de 165 m<sup>3</sup> de consumo de água por concessão.

As SPEs reconhecem a importância dos recursos hídricos para o desenvolvimento das atividades e, por isso, tem como meta a redução do desperdício, através da conscientização dos colaboradores sobre o uso consciente dos recursos hídricos e dos recursos energéticos.

Indicadores de Desempenho	2019		2020		2021		2022		2023		
	SLTE	SMTE	SLTE	SMTE	SLTE	SMTE	SLTE	SMTE	SLTE	SMTE	LVII
Água m <sup>3</sup>	480	132	144	172,25	166,82	82,89	244	57	408	29,33	60,42



## Gestão do consumo de recursos: energia

O uso da energia elétrica está relacionado ao consumo dos colaboradores durante a execução das atividades nas subestações, escritórios e galpões de sobressalente. Em 2023 o consumo de eletricidade da rede para as três concessões foi de 19.033 kWh.

Em relação ao consumo de combustíveis fósseis, destaca-se que o consumo vem reduzindo gradativamente, onde o consumo médio em 2023 foi de 4000 litros.

Indicadores de Desempenho	2019		2020		2021		2022		2023		
	SLTE	SMTE	SLTE	SMTE	SLTE	SMTE	SLTE	SMTE	SLTE	SMTE	LVII
Consumo de Energia Elétrica (em kWh)	43.678	1.317	490.789	481.683	13.236	5.596	10.906	3.096	20.000	17.100	20.000
Combustível Fósseis (em Litros)	1.920	793,5	46.496	6.144	23.158	1.574	1.295	2.174	6.000	3.000	3.000

## **DIRETORIA EXECUTIVA:**

**Diretor Presidente**  
José Cherem Pinto

**Diretora Financeira**  
Ana Graciela Heugas Granato

**Diretor Jurídico e Regulatório**  
Arnaldo de Mesquita Bittencourt Neto

**Diretor Técnico**  
Artur Hoff

## **CRÉDITOS:**

**Coordenação:**  
**Meio Ambiente e Sustentabilidade**  
Taysa Monique Marinho da Costa  
Apoio: Marianna Giampietro

**Criação e diagramação:**  
Flávio Queiroga de Mendonça Almgren

**Dados e Fotografia:**  
Documentos públicos das SPEs.





